

みんなで紡ぐ

令和5年 [2023]

広報かわい

9月号

No.614

特集

ひんやりスイーツ

- [TOPICS]
- 第35回ふるさと祭り開催
 - 健康長寿の河合町

連載企画

Lacey's English!
Kawai Every Fun!

[好評]
かわい ふるさとかるた



●今月の表紙：
ふるさと祭り

河合町民の健康寿命がすごい!!

県内で男性1位 女性7位

今年、町内で100歳を迎えられる方は、3年前と比べると約2倍の22名もいらっしゃいます。元気の秘訣はなんでしょうか!?



62歳からの事始め

佐味田

北野 泰子さん 88歳

長く続けてこれたのは母の言葉

元気の**秘訣**は目標があること
わからないことはスマホで検索
孫とのLINEを楽しむ!

「一度始めたことは続けなさい」という母の教えを守り、書道や花のアレンジメントを26年間続けてきました。今では、趣味となりたくさ



んの作品たちは私の誇りです。町のボランティア協会にも携わってきて、気がつけばいろんなことができたなあと。



“専業主婦” 歴10年です

星和台

永井 一郎さん 91歳

心を錆びつかせないように楽しむ

水彩画を始めたのは89歳
ちょっとええかっこしときたい
多少の無理が元気の**秘訣**

電車で王寺に買い物に行けば負担になりませ

ん。近くの西大和地区公民館の絵画クラブ「パレットの会」で水彩画。まほろばホールで「かぎろひ短歌会」の歌会。クラブ活動で皆さんと挨拶するだけでもいい刺激になるんです。



敬老の日を前に、いきいきと毎日を楽しんでいる皆さんにインタビュー！

いつまでも「学びたい」「楽しみたい」「自分でできることは自分で」という姿勢が素敵です。仕事や家事、育児にバタつく日々でも、無理をしすぎず「楽しむと

きは楽しむ」ことも大切なのだと感じました。河合町の健康寿命がすごいのは、心と体のちょっとした意識から、なんですね。“広報かわい”でもお知らせしている教室や町民大学など、興味を持たれたものを活用して、河合町が元気で楽しい生活で溢れますよう！



広報広聴課 堂脇

健康寿命 県内1位！

健康寿命（65歳平均自立期間）とは、日常的に介護を必要とせず、自立した生活ができる生存期間のことをいいます。

奈良県民の健康寿命は長く、中でも河合町の男性は1位、女性は7位と高い水準となっています。



詳しくはこちら

人生100年時代、寿命が伸びても支援や介護が必要では日常生活に制限が出来てしまいます。長い人生、いつまでも元気に過ごすためには「健康寿命」を延ばすことが必要です。

「楽しい」程度の運動

年をとると体が弱っていくことは自然の現象ですが、加齢による筋力の衰えを放置していると身体機能障害を生じ、介護が必要となる状態になってしまいます。「楽しい」と思える程度の

運動で十分です。決して激しい運動をする必要はありません。

睡眠は明日への活力

睡眠は脳や身体に休養を与え、疲労を回復し、明日への活力を養う大切な時間です。しかし睡眠は長ければ良いというものではありません。年齢や体質、生活環境によって、必要な睡眠時間はそれぞれ。心も体も健康に暮らすために自身に合った睡眠をとりましょう。

減塩は健康への近道

みそ、しょうゆなどの調味料を使う習慣がある日本では、どうしても食塩をとりすぎる傾向があります。塩分のとりすぎは、高血圧や循環器疾患などのリスクが高まります。一日の食塩摂取目標は8g。外食や加工食品は一般的に味が濃いので、工夫して減塩に気をつけましょう。減塩工夫を一部紹介！

美味しい減塩 ちょこっとひと工夫



大豆の煎茶ご飯

塩を使わなくても、素材のうま味と少しの調味料だけで、満足できる味付けに。

1人分食塩相当量 0.7g

材料

米 2合 煎茶 5g
昆布 4cm角 酒 大さじ1
ちりめんじゃこ 20g しょうゆ 大さじ1
水煮大豆 50g みりん 大さじ1/2

作り方

- ① 米は洗って、普通の水加減から50ml控えて30分以上置く。
- ② 昆布をはさみで細かく切る。
- ③ ちりめんじゃこは酒(分量外)を絡めておく。
- ④ 煎茶は細かく刻んでおく。
- ⑤ ①の釜に②③と大豆、酒・しょうゆ・みりんを入れて炊く。
- ⑥ 炊き上がりに煎茶を混ぜて出来上がり。



水出しのお出汁

漬けて放っておくだけ！超簡単に、うま味成分たっぷりのお出汁が出来上がり。減塩味噌汁が、グッと美味しく！

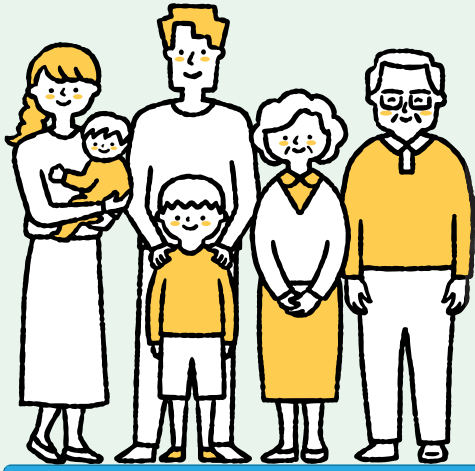
材料

水 1000ml かつお節 30g
昆布 20g

作り方

- ① 口が広めの容器に、水と昆布を入れる。
- ② 冷蔵庫で8～10時間放置。
- ③ かつお節を入れて出来上がり。(かつお節はお茶パックなどに入れておくとう便利)

奈良県栄養士会地域活動事業部開発レシピ



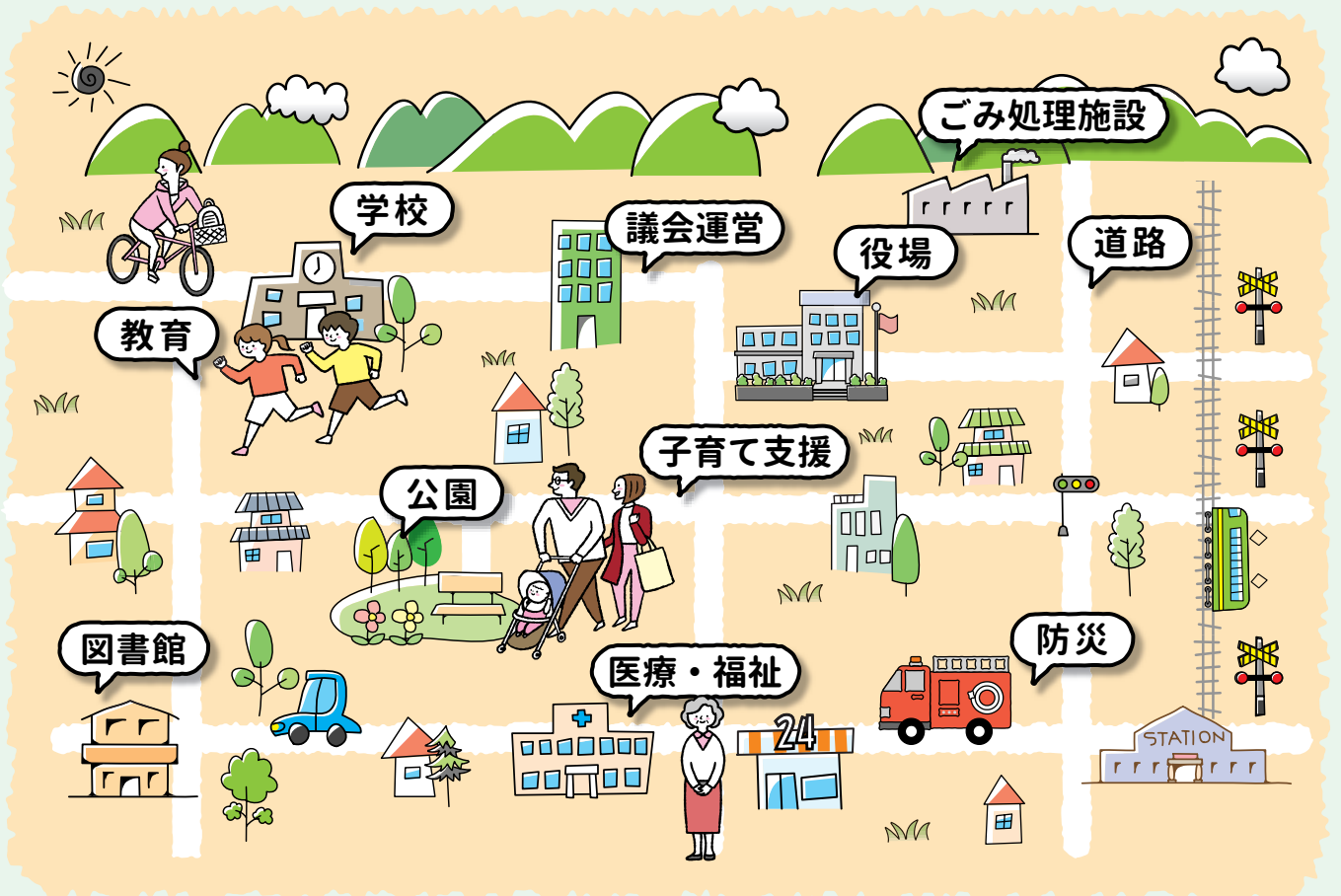
みんなの暮らしを支える「税」

「税」

たとえば、健康保険制度のない国では医療行為等にかかる費用が100%の個人負担となっているように、これらの公共サービスにかかる費用をすべて個人負担とした場合、誰もが同じように人間らしい生活を送ることが難しくなります。みんなが安心して暮らしていく「当たり前」を継続的に維持するために、税金はとても大切です。

税金は、私たちが健康で安心して社会生活を送るために必要な財源です。いろいろな公共サービスや公共施設の管理・運営の費用をみんなで負担しています。そのため、税金は「社会の会費」ともいわれています。

「税金」がないと、当たり前と思って暮らしてきた生活ができなくなってしまうです。



◆町税等の種類

税金には、さまざまな種類があります。その内、町に納める町税等は次のとおりです。

●町税

町民税・法人町民税・固定資産税・軽自動車税

●特定の事業に使われるもの

国民健康保険税・後期高齢者医療保険料・介護保険料

◆口座振替が便利で 確実

口座振替とは、ご指定の金融機関の口座から自動振替し、納付する制度です。納付に行く手間が省け、納め忘れもありません。

◎口座振替取扱金融機関

南都銀行・奈良県農業協同組合・奈良中央信用金庫・三井住友銀行・三菱UFJ銀行・ゆうちょ銀行・りそな銀行

◎利用できる税目

町民税・固定資産税・軽自動車税・国民健康保険税・後期高齢者

医療保険料・介護保険料（納期限が未到来の普通徴収に限る）

◆アプリで納付

納付書に印字されたバーコードをスマートフォンアプリで読み取り、ご自宅からでも納付できるサービスです。

◎利用できるアプリ

PayB・PayPay・LINE Pay 請求書支払い・d払い・aupay

◎利用できる税目

町民税・固定資産税・軽自動車税・国民健康保険税・後期高齢者医療保険料・介護保険料（納期限が未到来の普通徴収に限る）



◆地方税統一 QRコード

「e-QR」で納付

納付書に印字されたQRコードをパソコンやスマートフォンアプリで読み取り、ご自宅からでも納付できるサービスです。また全国の地方税統一QRコード対応金融機関でも納付できます。

くわしくは、「地方税お支払サイト」のホームページをご覧ください。



納付期限を 守りましょう

町税等を納付期限までに納付しない（滞納する）ことは、期限内に納付している方との公平性を欠き、町の財政を圧迫し、住民サービスの低

下を招くだけでなく、滞納した事によるデメリットも発生します。

●国民健康保険証

有効期限は1年間ですが、滞納が続くと有効期限が短い保険証が交付され、更新ごとに役場での手続きが必要になります。

●介護保険料

介護保険料が滞納になると、介護保険制度の健全な運営に支障をきたします。滞納が続くと、介護サービス利用時に給付制限がかかる場合があります。

少子高齢化などにより減少傾向となっている町税等に対し、社会保障関係経費（社会福祉や保健衛生に係る経費）は年々増大しています。公共サービスの維持や公共事業を計画的に進めるために税金等は必ず期限内に納付してください。

滞納ゼロをめざした取組



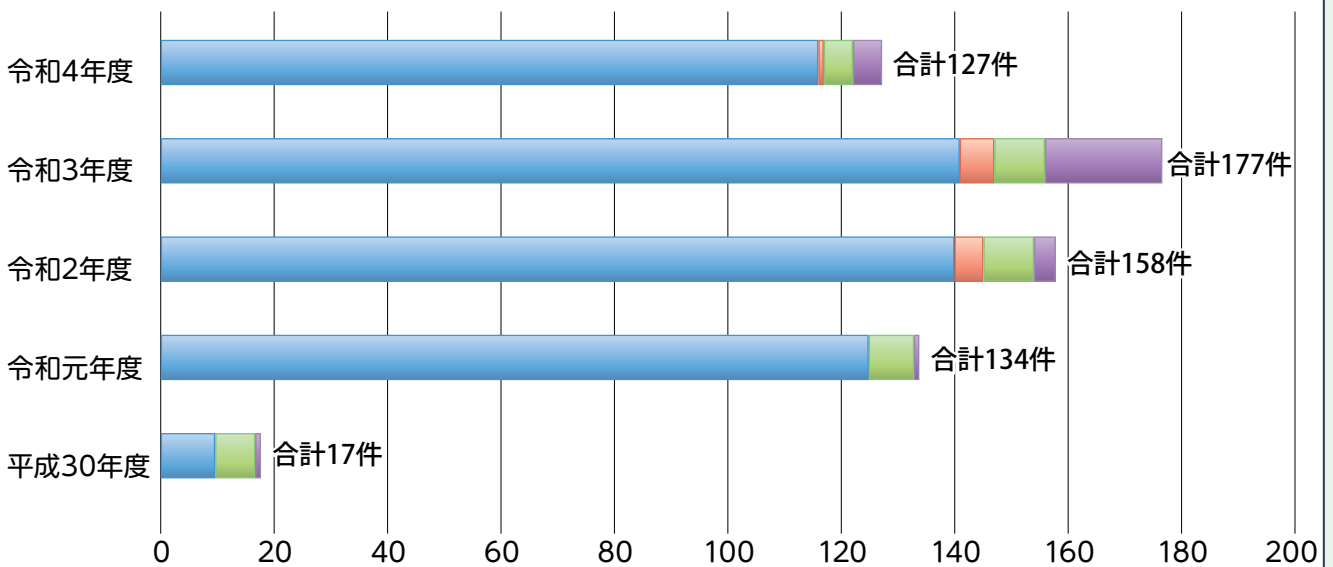
◆滞納者に対する 差押えの強化

税負担の公平性を確保するため、督促や催告後も納付されない場合は、法律に基づき滞納処分が行われます。滞納処分とは滞納者の意思に関わりなく滞納者の財産（預貯金、給与、自動車等）を差し押さえることです。これまでに預貯金・給与・国税還付金・公的年金・生命保険・売掛金・出資金・自動車について差押えを執行し、令和4年度において総件数は合計127件となりました。



滞納処分(差押え)件数

■ 預貯金 ■ 給与 ■ 国税還付金 ■ その他(年金・生命保険等)



内 訳	平成30年度	令和元年度	令和2年度	令和3年度	令和4年度
預貯金	9	125	140	141	116
給与	0	0	5	6	1
国税還付金	7	8	9	9	5
その他(年金・生命保険等)	1	1	4	21	5

◆町税等の徴収率 向上への取組

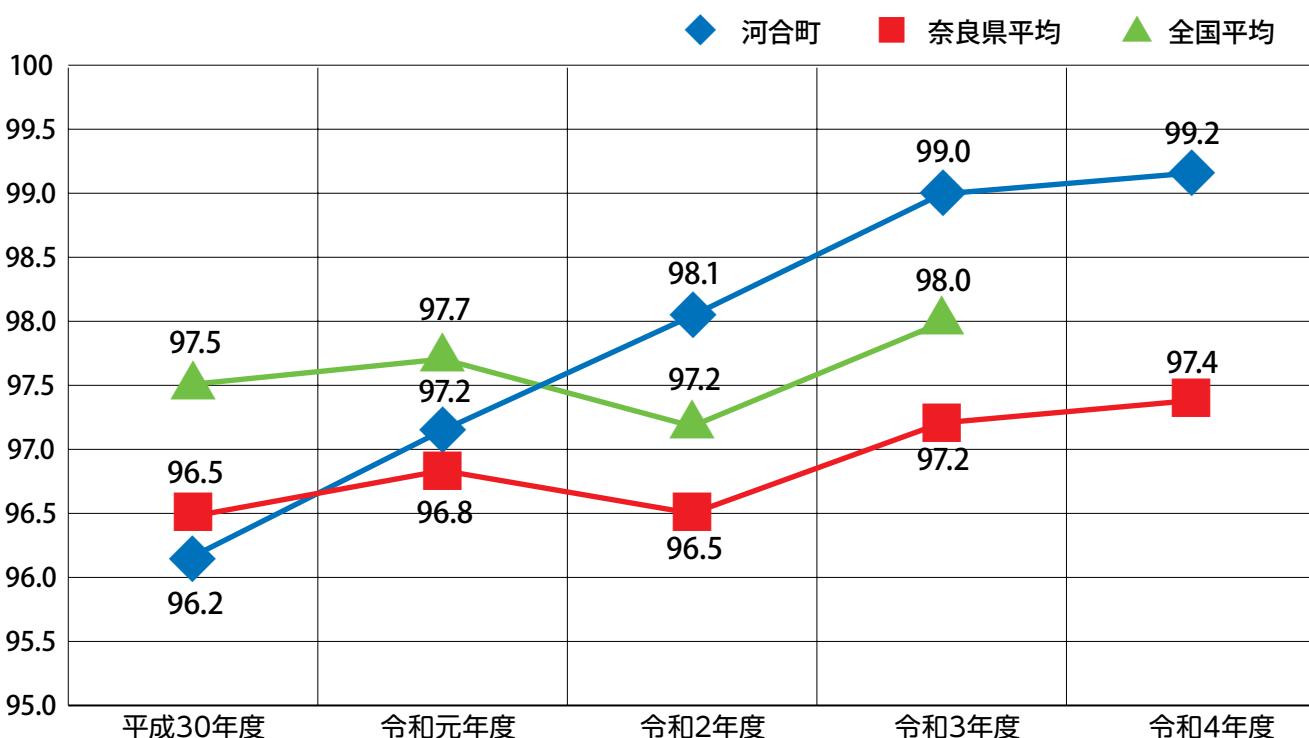
河合町では税負担の公平性を確保するため、口座振替の促進や差押えを積極的に行い、年度内の完納をめざして体制強化を図っています。その結果、徴収率は年々上昇しており、令和4年度においては、町税の徴収率は99.2%（現年課税分については99.8%）となっています。

また、納税者のみなさんが町税等を納めやすい環境を作るため、令和2年12月からスマートフォンアプリによる納付も導入しています。

今後も税収の確保と税負担の公平性を守るため、納税相談や滞納処分などを実施し、滞納者の減少に努めていきます。



町税の徴収率の推移



※令和4年度の全国平均は令和6年3月頃に総務省から公表予定となっています。

◆納税に困ったら

病気や失業、事業の廃止などやむを得ない事情により、町税等の期限内納付が困難な方は、そのまま放置せず早急に税務課へ相談してください。



●納付に関する相談・問い合わせ
税務課 収税係 ☎内線 113・114

●課税に関する問い合わせ
税務課 ☎内線 110・111(住民税・軽自動車税等)
112・177・172(固定資産税)
住民福祉課 ☎内線 133(国民健康保険税)
165(後期高齢者医療保険料)
福祉政策課 ☎内線 183・189(介護保険料)

～事業主さまは必ずご確認ください～

償却資産（固定資産税）の申告

償却資産とは、土地や家屋以外の事業用資産のことで、課税標準額が150万円以上になると固定資産税が課税されます。申告の対象となるものを下表によりご確認ください。

飲食店

内装工事、
厨房設備、
家具、レジなど



理容業・美容業

内装工事、
洗髪台、
タオル蒸器など



工事・倉庫・事務所

製造設備、
受変電設備、
パソコンなど



食品製造・加工業

食品製造設備、
冷蔵庫、
ミキサーなど



病院・薬局

ベッド、
キャビネット、
各種医療機器など



店 舗

棚、冷凍冷蔵
ストッカー、
レジなど



賃貸住宅・貸駐車場

路面舗装、フェンス、
植栽、受変電
設備など



土木・建設

ブルドーザー、
パワーショベル、
発電機など



サービス業 その他

応接セット、洗浄機、
サービス業用設備
など



※その他、事業の用に供する構築物、機械、器具備品などが該当
※自動車税および軽自動車税の対象となる車両等については対象外

申告が 必要な理由

土地や家屋のように登記制度がないため、市町村では償却資産の所有状況すべてを把握することが困難です。

このことから、毎年1月1日現在の償却資産の所有状況について申告することが地方税法第383条で定められています。

また、資産が無い場合もその旨を申告書に記載し提出をお願いしています。

申告が必要な人は？

個人・法人を問わず、事業（工場や商店事務所の運営、駐車場やアパートの貸し付け等）を行っている方で、**町内にその事業のための土地・家屋以外の資産を所有している方。**

対象資産は？

所得税申告または法人税申告の際に減価償却している資産が主な対象となります。**減価償却済の資産**でも、事業の用に供することができる状態であれば申告が必要です。また、**遊休・未稼働資産も申告の対象**となります。

申告はいつまで？

毎年1月31日（土日の場合、**翌平日**）までに申告します。本来、事業を開始した翌年度からの申告が必要です。（※未申告の場合、地方税法に基づき、過去5年までさかのぼって申告が必要です。）

申告されなかった場合、所得税（または法人税）に関する書類に基づいて課税する場合があります。

●問い合わせ 税務課 ☎内線 112・171



＼お待たせしました！／

河合町特産 大和の黒豆

“KAWAI BLACK”



現在栽培中の黒豆(枝豆)は、10月に収穫を迎えます。
この時期にしか食べられない黒豆は、旨みがギュッと
つまっています。ぜひ味わってください！

即売会で買う

- とき 10月14日(土)・22日(日)
午前9時～午後3時
※なくなり次第終了

- ところ 馬見丘陵公園緑道入口

※駐車場あり
(役場および体育館前駐車場)



黒豆の販売は、馬見丘陵公園でも予定しています。くわしくは、広報10月号に掲載！

WEB予約で買う

即売会とは別でWEB限定での予約申し込みを受け付けします。くわしくは、ホームページを確認してください。

- 申込期間
9月1日(金)～30日(土)
- 申込方法
ホームページおよび申込フォームからアクセス
- 受け渡し日
10月17日(火)・18日(水)
19日(木)のいずれか(申込時に選択)
午前8時30分～午後5時15分
- 受け渡し場所
地域活性課窓口
※郵送等の対応はできません
- 注意事項
 - 即売会の予約ではありません
 - 電話での申し込みはできません



受け渡しの流れ

- ①申込フォームにアクセス
- ②必要事項を入力(氏名、住所、連絡先、メールアドレス、購入数量、受け渡し日など)
※メールアドレスに、誤りがあると確認メールを受信できません。間違えないよう入力してください。
- ③確認メール受信
- ④指定した受け渡し日に、役場にて代金と引き替え
※出張所(広瀬台)での受け渡しはできません。





西和クラブ奈良県壮年選手権大会 優勝!福井大会へ!

6月4日(日)、都祁生涯スポーツセンターで「第34回奈良県壮年選手権大会」が開催され、2年連続でソフトボールチーム「西和クラブ」が優勝されました。

この結果、9月15日(金)から開催される「日本スポーツマスターズ2023福井大会」に奈良県代表で出場されます。おめでとうございます!

ふれあい卓球教室開催

7月12日(水)、奈良ニッセイエデンの園で「ふれあい卓球教室」が開催されました。エデン卓球クラブから22人、河合第二中学校女子卓球部から25人が参加し、日本生命女子卓球部「レッドエルフ」所属の選手たちの実演披露や、チャレンジマッチ、フォームを指導してもらうなど、交流を通して楽しいひと時を過ごしました。

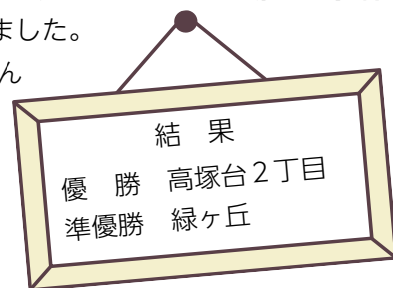


第30回大字別ゲートボール大会開催

7月16日(日)、総合スポーツ公園ゲートボール場で大字別ゲートボール大会が開催されました。

47名もの参加があり、みなさん熱中症予防も万全で優勝をめざしてがんばりました。

結果は右記のとおりです。



「河合町防災士ネットワーク」を設立

河合町防災士ネットワークは、主に防災士の資格を持つ町民で組織し、「自助(自分の命は自分で守る)」「共助(みんなで助け合う)」の原則の下に役場と連携協力しています。河合町の地域防災力の向上と、防災協働社会の実現をめざし、町民の防災意識の啓発および災害時の支援活動を行います。





第35回 河合町ふるさと祭り



花火



大・大盛況!!

8月11日(金・祝)、5年ぶりのふるさと祭りでは、すな丸じゃんけん大会や河合町〇×クイズ、一小バトンダンスクラブ、ふるさと河童合唱団、ブラス&パーカッションアンサンブル・ウィズのパフォーマンスの他、婦人会による盆踊りなどで盛り上がりました。

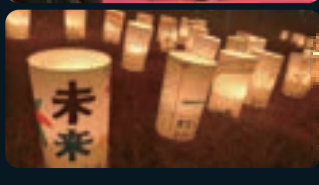
フィナーレの打ち上げ花火が夜空を彩り、笑顔があふれ、ふるさと河合を感じてもらえるお祭りとなりました。



パフォーマンス



かわいい燈火会



盆踊り



町長森川喜之の よっちゃんコラム



この夏は、河合町から数多くの全国大会出場がありました。広報かわい8月号でお知らせした大会以外にも空手の全国大会出場など、みなさんの頑張りが開き、実っているのだと思います。

私も東京ビッグサイトで行われた第55回交通安全子供自転車全国大会の応援に行ってきました。

筆記と実技があり、代表選手の子どもたちは長期間の勉強と実技練習を繰り返し、県代表として出場してくれました。私の目の前で止められたり、途中で失敗したりすると、思わず私も「ああ！」と声を上げて前のめりになってしまいました。全国で16位という結果で終えた大会でした。

また、巻頭特集にあるように、健康寿命の町らしく、高齢者の枠に捉われずいつまでもいきいき暮らしている方々もたくさんです。

そんな素敵ながんばりやさんがたくさんいらっしゃるとこの町を未来に繋いでいきましょう！

ちゃんぽんと餃子のうまい店 ほうらいの
とろふる杏仁豆腐



お店情報 山坊464-1 ☎57-2270

独特のとろふる感

ほうらいではデザートもお店で手作り。名前のとおり、とろっとなめらかだけど、しっかり弾力も。お口に含んだとたんにとろけ出す、なめらか濃厚リッチな杏仁豆腐。桃のシロップがかけてありツルンと食べれます。

定番スイーツ



メインメニューも絶品★
お店に併設の無人販売所では多数のおススメ冷凍メニューを販売

ふるさと納税返礼品で人気の餃子もあるよ



寿しの喜多八の
ときめきプリン



お店情報 川合1226-3 ☎57-1890

お寿司屋さんでひんやりスイーツ??

「茶碗蒸しみたいなもんやろ、作ってよ」という依頼から1か月を費やしてオリジナルレシピを開発。4種類の砂糖を配合して、和風なようで洋風な、蒸しているのにとろとろなプリンです。実は10年前から大人気。



お寿司もスイーツも自信あり!

唯一無二

あればラッキー!
大葉好きにはたまらない、「しそシャーベット」もおススメ★



御菓子処 旭伸の
季節の和菓子



お店情報 中山台1-2-14 ☎31-3775

プロフェッショナルの心意気

河合町にお店を出して24年。店主の西川さんは「たくさんの人に和菓子作りを楽しんでもらいたい」と、和菓子販売のかたわら3年前から和菓子作り体験をスタート。店主の楽しいトークで、体験を通して日本の伝統文化にも触れる事ができます。まるで芸術作品な和菓子、堪能してみては!?

体験できる



お店では季節の和菓子の購入もできます

初秋をイメージした
"山の実り"
(胡桃とクランベリーといちぢくの羊羹)



すな丸振興券で河合町のイトコ探し♪

100を超える町内のお店で使える!
飲食、医療、理美容、食品、コンビニ、家電、タクシーなどなど、
使えるお店リストが“すな丸振興券”の封筒に入っているのでチェックしてね♪

利用期間：令和5年9月1日(金)～令和5年11月30日(木)
河合町全住民ひとり2,000円(500円券×4枚)

振興券を持って
LET'S GO!



まだまだ残暑きびしい9月 ひんやりスイーツ

いますぐ
食べたい!



町内にはおススメの注目メニューがいっぱい♡
美味しいスイーツで“ハッピー&クールダウン”

モンシェリー洋菓子店の コーヒーゼリー



お店情報 中山台1-23-11 ☎73-3450

豆から抽出

コーヒーゼリーは夏限定★
創業43年!老舗の洋菓子店。
コーヒーゼリーの他、焼き菓子の
“まほろばまるん”は不動のロング
セラー!
母から息子へ、そして孫へ。
“みんなに美味しいケーキを
食べてもらいたい♡”からこ
そ、リーズナブルなお値段に。

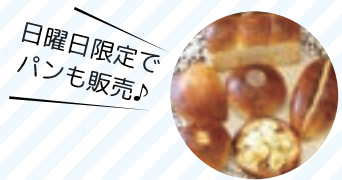
創業
43年



店内の大きなスタンドグラ
スは、町内の作家さん作



“まほろばまるん”
はふるさと納税で
も人気商品★



日曜日限定で
パンも販売♪

御菓子司 喜舟堂の わらび餅



お店情報 高塚台2-22-3 ☎32-5567

和菓子の安心感

息子さんのアレルギーがきっかけで、乳製品・
小麦粉・卵などの素材を使わない和菓子作り
の道へ。
日本の四季に応じた和菓子が色々ある中で、
喜舟堂のおすすめひんやりスイーツは「わら
び餅」。見た目が茶色いのは、
本わらび粉はもちろん、こ
だわり素材のきび糖を使っ
ているからです。

本わらび
粉使用



葛饅頭も
おススメ♡



店内には手土産や贈り物の和
菓子も

Secret Base JO-9,cafeの 古都華ミルク



お店情報 大輪田2311 ☎44-3299

こだわりの極み

子どもの頃からかき氷が大好きな店長の門口
さん。こだわりのいちごソースはもちろん古
都華♡かき氷の中にも「これでもか!」とい
うくらい、大粒入りのいちごソースが入って
います。こだわりは氷も!頭がキーンとなり
にくい“日乃出製氷”の氷を使用。
かき氷のオーダーは午後2時
から。氷で暑さを吹っ飛ばし
てください!

リピーター
続出

大和川沿いの赤い2階建て
バスがJO-9です。
バスの中でランチも可能。
お待ちしております~♪



ベビーマッサージ講座

親子でぜひ
参加してください♪



- と き 9月27日(水) 午前10時～11時
- と ころ 総合福祉会館 豆山の郷
1階スポーツルーム
- 講 師 千葉 麻梨子
(ベビママ教室～Re:LaroomMARI～)
- 対象児 2ヵ月～8ヵ月くらいまでの乳児
- 定 員 8組程度(先着順)
- 参加費 無料
- 持ち物 バスタオル、
飲み物(ミルク、お茶)、
ベビーオイル(普段使っていれば)
- 申込期間 9月4日(月)～22日(金)
- 申し込み 子育て世帯包括支援センター
窓口もしくは電話
- 問い合わせ 子育て世代包括支援センター
☎内線197

「読み聞かせボランティア」募集

絵本との出会い事業とは

河合町では「絵本を開くことで、誰もが楽しく、赤ちゃんとゆっくり心ふれあうひとときをもてるように」との願いをこめて、「絵本」と「赤ちゃんが絵本を楽しむ体験」をプレゼントしています。その中で、3～4ヵ月健診の合間に赤ちゃんに読み聞かせを行っています。

読み聞かせボランティアが初めての方への研修講座も準備していますので、安心してご応募ください。



赤ちゃんに読み聞かせをしていただく、「読み聞かせボランティア」を募集します。



年間6～7回 木曜日 午後2時間程度



●申し込み・問い合わせ

子育て支援課 ☎内線197

『かわいすな丸合宿』ボランティア募集



『かわいすな丸合宿』の開催にあたり、前日までの準備、当日のお手伝い、子どもたちと一緒に体験活動への参加など、ご協力いただける方を募集します。くわしくは、ホームページよりご確認ください。

HPはこちら



- と き 10月6日(金) 午後4時～9時ごろ
- と ころ 中央公民館および近隣施設
- 対 象 者 町内在住または在勤の18歳以上の方(高校生不可)
- 募集人数 20名程度(応募多数の場合、お断りすることがあります)
- 締め切り 9月8日(金)
- 問い合わせ 生涯学習課(中央公民館) ☎57-2271
※月曜休館

かわいすな丸合宿について

子どもたちが学校ではなく地域において、体験活動やワークショップを通じて楽しく学び合い、多世代の大人たちとも交流を深めることを目的とした企画です。

文化財ワークショップ参加者募集

古代のゲーム「かりうち」で遊ぼう!

- とき 10月15日(日)午前10時から11時
- ところ 中央公民館
- 講師 奥本 英里 (学芸員)
- 対象者 町内在住の小学生から成人
- 定員 10名
- 参加費(費用) 無料
- 申し込み 生涯学習課へ電話
- 締め切り 9月29日(金)
- 問い合わせ 生涯学習課 ☎57-2271 ※月曜日休館

奈良時代に大流行したボードゲーム「かりうち」は
運と戦略のバランスが絶妙なゲームです。
家族や友達と一緒に遊んで
みましょう!



ロゴ・画像提供
奈良文化財研究所

ママあーと写真講座

年賀状にも使える!
スマホを使用した写真の撮り方のコツをレクチャーします。
可愛いお子さまの写真の撮ってみませんか?
撮影した写真を1枚印刷してプレゼント♪

- とき 11月28日(火)午前10時から11時
- ところ 中央公民館
- 講師 広報動画フェロー 町田理沙
- 対象者 町内在住の未就園児と保護者
- 定員 10組(先着順)
- 参加費 (費用) 50円



- 持ち物 スマートフォン
- 申し込み 生涯学習課へ電話
- 申込期間・締め切り 10月20日(金)
- 問い合わせ 生涯学習課 ☎57-2271

みんなで応援しよう!

申込
必要

J3奈良クラブ

ホームゲーム「河合町民無料招待デー」
(対戦相手 FC琉球)

「奈良クラブ」は奈良県初のJリーグ昇格を
果たしたサッカークラブです。



「明治安田生命J3リーグ」に加盟するサッカー
チーム『奈良クラブ』のホームゲームに、河合町民
を無料でご招待! 迫力あるハイレベルな試合を観戦
し地元『奈良クラブ』に熱い声援を送りませんか!

- とき 9月23日(土)午後3時キックオフ
- ところ ロートフィールド奈良
(奈良市法蓮佐保山四丁目5番1号)
- 対象者 町内在住・在勤・在学の方
- 申し込み 二次元コードから申し込みサイトにアクセス
し、申し込んでください。申し込み完了後に確認メール
を送信します。※申し込みには、JリーグIDの取得が
必要です。(無料) IDひとつで5人まで申し込み可能。
- 招待券の引き換え方法
 - ・引換時間 試合当日の午後0時30分～
 - ・引換場所 チケット販売ブース
 - ・引換方法 申込時の確認メール画面をご提示ください。
 - ・必要な物 本人確認書類(免許証、保険証、学生証など)
※町内在住の方以外は、在勤、在学を証明できるもの
- 問い合わせ 奈良クラブ ナラディーア ☎43-6891
広報広聴課 内線☎211



information

－ 役場からのお知らせ －



掲載内容は8月24日時点のものです。新型コロナウイルス感染症の影響により、延期や中止になる可能性があります。

■ 役場本庁	☎0745-57-0200	
	FAX 0745-56-4007	
■ 役場出張所	☎32-6605	
■ 保健センター	☎56-6006	
■ 清掃工場	☎32-0706	
■ 上下水道課	☎56-5210	
□ 豆山の郷	☎58-2733	
□ まほろばホール	☎72-1100	
□ 中央公民館	☎57-2271	
□ 西大和地区公民館	☎57-2271	□は月曜日が 休館です。
□ 総合スポーツ公園	☎56-4600	

マイナンバーカード 休日交付窓口を開設します

自宅に交付通知書(はがき)が届いている方が対象です。申請者本人が来庁しカードを受け取ってください。また、電子証明書更新手続きも可能です。

- とき 9月10日(日)午前9時～12時30分
10月1日(日)午前9時～12時30分
- 問い合わせ 住民福祉課 ☎内線153・154

本人・家族・支援者に知ってほしい 「障害年金について」

河合町身体障害者協会では、社会保険労務士を迎え、障害年金制度について講座を開催します。障害年金について、正しく知るためにみんなで学びましょう！

- とき 10月9日(祝) 午前10時～11時30分
- ところ 総合福祉会館「豆山の郷」1階研修室
- 講師 社会保険労務士 高野利明氏
- 定員 60人程度
- 参加費 無料
- 申し込み 豆山の郷窓口もしくは電話
- 締め切り 9月30日(土)
- 問い合わせ 身体障害者協会事務局
豆山の郷内 ☎58-2733 内線206・207

広告欄

納税のお知らせ

次の税等の納期限は、10月2日(月)です。忘れず納めてください。

- 国民健康保険税(普通徴収・第3期)
 - 介護保険料(普通徴収・第3期)
 - 後期高齢者医療保険料(普通徴収・第3期)
- 納税は、便利な口座振替をご利用ください。
- 問い合わせ 税務課 ☎内線113・114

マイナポイントの申込期限は 9月末まで！

ポイントの申し込みには、2023年2月末までに申請した(オンライン申請であれば3月1日まで)マイナンバーカードが必要です。

交付通知書(はがき)が届いたら、早めにマイナンバーカードを受取りに来てください。

また、交付通知書(はがき)を紛失された方は下記にご連絡ください。

※2023年3月以降に申請したマイナンバーカードはマイナポイントの受取り対象ではありません。

- 問い合わせ 住民福祉課
☎内線153・154



健康カレンダー

※保健センター前の道路はスクールゾーンのため、午前7時30分～9時まででは進入禁止です。
 ※当日、風邪の症状や発熱、倦怠感などの症状がある場合は事前にご連絡ください。

行事	対象	とき	受付時間	ところ	備考
成人健康相談	町内在住の成人	9月11日(月)	9:15～10:15	保健センター	<内容> 血圧測定・尿検査・個別相談・栄養相談 <持ち物> 健康手帳
		9月27日(水)	10:00～11:00	図書館	
こころのお悩み相談室	町内在住の方	9月11日(月)	10:30～11:30	保健センター	9月10日～9月16日は自殺予防週間です。悩みをお持ちの方、困っている方は、どうかひとりで抱え込まずに、誰かに話してみませんか。 <内容> 公認心理師、保健師によるメンタルヘルスに関する悩み事相談
胃がん乳がん大腸がん集団検診	胃がん:40歳以上の方 乳がん:40歳以上の女性(2年に1回) 大腸がん:40歳以上の方	9月5日(火)	9:15～12:00	保健センター	※事前に保健センターに申込が必要です。申込者には案内通知を検診前に送付します。 <内容> 胃がん:バリウムレントゲン撮影 1,000円 乳がん:問診・マンモグラフィ 40歳～49歳 2,500円(二方向) 50歳以上 1,500円(一方向) 昭和57年4月2日～昭和58年4月1日生まれの方は無料クーポン券対象です(5月に送付済) 大腸がん:便潜血反応検査 500円
胃がん肺がん大腸がん特定健診集団健診	胃がん:40歳以上の方 肺がん:40歳以上の方 大腸がん:40歳以上の方 特定健診:国民健康保険加入の40歳～74歳の方	10月11日(水)	9:15～12:00	保健センター	※事前に保健センターに申込が必要です。 <内容> 胃がん:バリウムレントゲン撮影 1,000円 肺がん:問診・胸部レントゲン撮影(喀痰検査:必要な方のみ) 各500円 大腸がん:便潜血反応検査 500円 <申込開始日> 特定健診とセットの方:9月4日(月) がん検診単独の方:9月7日(木) 午前8時30分から保健センターへ電話または町ホームページリンク[e古都なら]にて。申込者には案内通知を検診前に送付します。
骨密度測定	満20歳～80歳未満	10月26日(木)	9:15～11:45	保健センター	<内容> 骨密度測定:500円 素足で測定します。 ※事前に保健センターに電話申込が必要です。 <申込開始日> 9月19日(火)
子宮頸がん乳がん大腸がん集団がん検診	子宮頸がん:20歳以上の女性(2年に1回) 乳がん:40歳以上の女性(2年に1回) 大腸がん:40歳以上の方	11月17日(金)	13:00～15:30	保健センター	※事前に保健センターに申込が必要です。 <内容> 子宮頸がん:頸部細胞診査 1,000円 平成14年4月2日～平成15年4月1日生まれの方は無料クーポン券対象です(5月に送付済) 乳がん:問診・マンモグラフィ 40歳～49歳 2,500円(二方向) 50歳以上 1,500円(一方向) 昭和57年4月2日～昭和58年4月1日生まれの方は無料クーポン券対象です(5月に送付済) 大腸がん:便潜血反応検査 500円 <申込開始日> 10月4日(水) 午前8時30分から保健センターへ電話または町ホームページリンク[e古都なら]にて。申込者には案内通知を検診前に送付します。
乳幼児相談	町内在住の乳幼児・妊産婦	9月8日(金)	9:15～10:15	保健センター	<内容> 計測・各相談(栄養・育児・歯科・授乳) 【9月の金曜日は、歯科衛生士による歯科相談を行います】 持ち物 母子健康手帳
		10月3日(火)			<内容> 計測・各相談(栄養・育児・歯科・授乳) 【10月の火曜日は、助産師による授乳相談を行います】 持ち物 母子健康手帳
		9月27日(水)	10:00～11:00	図書館	<内容> 計測・各相談(栄養・育児) <持ち物> 母子健康手帳
離乳食教室	4ヵ月～8ヵ月児と保護者	9月8日(金)	10:30～12:00	保健センター	※参加希望者は保健センターに連絡ください。 <内容> 離乳食・虫歯予防の話 <持ち物> 筆記用具 赤ちゃんの必要物品
1歳6ヵ月児健診	令和4年1月・2月生まれの児	9月12日(火)	13:45～14:15	保健センター	※対象児には通知します。 <持ち物> 母子健康手帳・問診票
3歳6ヵ月児健診	令和2年1月10日～1月31日・2月・3月生まれの児	9月12日(火)	12:30～13:45	保健センター	※対象児には通知します。 <持ち物> 母子健康手帳・問診票
乳児健診	令和5年4月20日～5月・6月1日～6月12日生	10月5日(木)	13:15～15:00	保健センター	※対象児には通知します。 <持ち物> 母子健康手帳・問診票
10ヵ月児健診	令和4年11月8日～12月・令和5年1月1日～1月5日生	10月5日(木)	14:00～15:00	保健センター	※対象児には通知します。 <持ち物> 母子健康手帳・問診票



男性健幸料理教室 参加者募集

新規参加者大募集！！和気あいあいとした雰囲気です♪

- とき 10月からスタート 毎月第4水曜日実施
- ところ 保健センター
- 対象者 男性の方
- 定員 16名(※先着順です。)
- 参加費(費用) 1回 500円
- 申し込み 保健センターへ電話
- 申込期間 9月4日(月)～9月22日(金)
- 問い合わせ 保健センター ☎56-6006



【国保・後期】事故などで保険証を 使ったときは必ず届出を！

〈第三者行為による事故に遭った場合〉

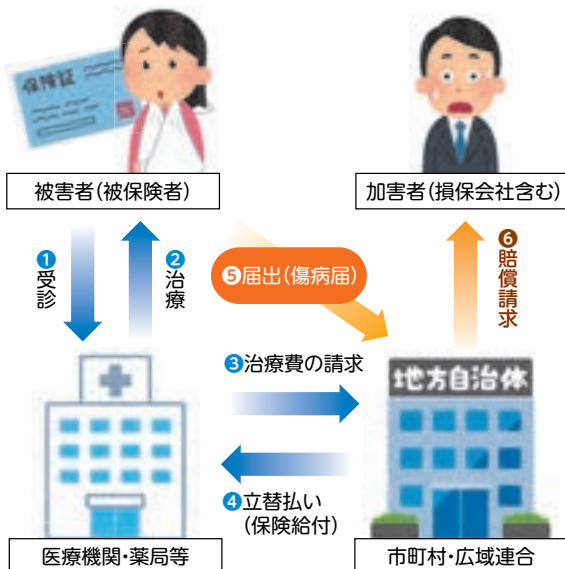
第三者行為とは、交通事故など他人の行為によって受けた負傷のことをいいます。(たとえば、車やバイクによる交通事故、飲食店などでの食中毒、ケンカなどによる負傷、他人のペットによる負傷など)

保険証を使って治療を受ける場合は、必ず「第三者行為による負傷」であることを医療機関に伝えた上、町に届出をしてください。

〈なぜ届出が必要なのか〉

加害者の故意または過失により負傷したとき、本来その治療費は加害者が負担することになりますが、保険証を使用すると、河合町国保や奈良県後期高齢者医療広域連合が治療費を立て替えて医療機関に支払いをします。立て替えた額を加害者に請求するには、**届出がないと損害賠償請求ができません**ので必ず届出をしてください。くわしくは、ホームページで確認してください。

- 問い合わせ 住民福祉課
☎内線133・165



新型コロナワクチン

9月20日(水)より、オミクロン株対応1価ワクチン(XBB.1系統)の使用を基本とする新型コロナワクチン接種が始まります。

- 対象者 初回接種を完了(※)した生後6ヵ月以上のすべての方

(※) 4歳以下の方…3回接種済

5歳以上の方…2回接種済

くわしくは、ホームページの「新型コロナウイルス感染症ワクチン接種」を確認してください。

- 問い合わせ 河合町コールセンター ☎57-1567



国民健康保険特定健診と がん検診等集団健診

国保特定健診とがん検診等を同日に受診可能な集団健診です。ぜひ、この機会をご活用ください。

特定健診受診者には、特典としてすな丸グッズをプレゼントします！

- とき 10月11日(水)午前中
- ところ 中央公民館 集会室
- 対象者 特定健診:40歳～74歳の国保加入者
がん検診:満40歳以上の町内在住者
- 定員 40名(先着順)
- 参加費(費用) 特定健診:無料
がん検診等:一部負担金あり
- 持ち物 申込者に個別に案内します。
- 申し込み 保健センターに電話もしくは奈良県電子申請システム「e古都なら」から申し込み
- 申込期間 国保特定健診とがん検診の受診者:
9月4日(月) 8:30以降
がん検診のみの受診者:
9月7日(木) 8:30以降
- 問い合わせ 保健センター ☎56-6006
住民福祉課 ☎内線161



風しん抗体検査・予防接種

対象の方へは令和4年10月にクーポン券を個別通知しています。

- とき 令和7年3月31日まで
- ところ 全国の実施医療機関
- 対象者 昭和37年4月2日～昭和54年4月1日生まれの男性
- 参加費(費用) 無料
- 申し込み 医療機関へ直接申し込み
- 問い合わせ 保健センター ☎56-6006



つどいの広場

今月のつどいの広場では、お話し会の方に来ていただきます♪申し込み不要です。親子で参加してください。

- とき 9月15日(金) 午前10時～
- ところ 豆山の郷1階やすらぎの家
- 対象者 町内在住の就園前の子どもさんと保護者
- 参加費 無料
- 問い合わせ かがやきの森こども園 ☎58-2350



わんぱくスポーツ教室1 ～卓球を楽しもう！～

今年度も卓球教室を開催！町スポーツ推進委員が指導します。(ラケットは貸与)

- とき 10月28日・11月4日・11日・18日・25日
全て土曜日 午後1時30分～3時30分
- ところ 町立体育館卓球場
- 対象 町内在住の小学3年生～6年生
- 定員 15名 ※応募多数の場合は抽選
- 参加費 500円(スポーツ保険代)
- 申し込み 往復はがきで申し込み(兄弟・姉妹は一枚可)
(往信)「わんぱくスポーツ教室1」・住所
氏名・年齢・学年・電話番号を記入
(返信)住所・保護者氏名を記入
- 宛先 〒636-0061 河合町山坊85
河合町総合スポーツ公園内 スポーツ振興係
締め切り 9月30日(土)消印有効



電力・ガス・食料品等 価格高騰重点支援給付金

対象と思われる世帯には、案内文書を送付しています。期限までに手続きがなければ、給付金を受け取ることができません。くわしくは、広報8月号およびホームページで確認してください。

- 締め切り 10月2日(月)
- 問い合わせ 世帯給付金対策室 ☎内線271



水道料金等の インボイス制度対応について

10月1日から、適格請求書等保存方式(インボイス制度)が開始されます。河合町水道・下水道事業では令和5年8月検針分(10月請求分)から適格請求書を必要な方にのみ発行します。くわしくは、ホームページで確認してください。

- 問い合わせ 上下水道課 ☎56-5210



河合町民大学短期講座 「簡単手品教室」受講者募集!

身近な道具で、簡単に誰でもできる手品です。ご家族・お友達の前で披露してみましょう♪

- とき 11月12日(日) 午前10時～12時
- ところ 中央公民館
- 講師 重森 淑美
- 対象者 町内在住の小学生から成人
- 定員 15名
- 参加費 300円
- 持ち物 筆記用具、栓抜き(あれば)、電卓、新聞1日分
- 申し込み 生涯学習課へ電話
- 締め切り 9月29日(金)
- 問い合わせ 生涯学習課 ☎57-2271 ※月曜日休館



古墳フェロー募集中!

町内の古墳等の草刈り活動を手伝っていただける方を募集しています!皆さんで古墳をキレイにしてみませんか? (無償)

- とき 9月30日(土) 予備日:10月1日(日)
- 作業内容 町内の古墳の草刈り・清掃活動等
- 持ち物 草刈り機や草刈り鎌などの道具類(あれば)、軍手、飲み物
- 申し込み 生涯学習課窓口もしくは電話
氏名(漢字・よみがな)、年齢、住所、連絡先が必要です。
※申し込み後、別途当日の草刈り場所等をお知らせします。
- 申込期日 9月20日(水)
- 問い合わせ 生涯学習課 ☎57-2271 ※月曜日休館



応急手当普及員講習のご案内

応急手当普及委員とは、ご自身が所属する事業所などの従業員や防災組織などの構成員を対象に、消防機関と連携して救命講習の指導を実施する方のことです。

- とき 10月4日(水)から6日(金)の3日間
午前8時30分から午後5時30分まで
- ところ 奈良県広域消防組合 消防本部南館2階
(橿原市慈明寺町149-3)
- 申込期間 9月7日(木)から9月21日(木)まで
- 実施要領および申込用紙
消防組合HPにてご確認ください。
- 問い合わせ 西和消防署 ☎73-1001

HPはこちら





農地利用状況調査実施 (農地パトロール)

遊休農地の状況を把握するため、各大字・自治会の農業委員および農地利用最適化推進委員、農業関係者が農地を見回り、農地の現地調査を行います。その際に農地へ立ち入ることや、お話を伺うこともあります。ご理解とご協力をお願いします。

【遊休農地とは？】

- ① 1年以上にわたり耕作されておらず、今後も耕作されないと見込まれる農地
- ② 農業上の利用の程度が、周辺の農地と比べて著しく低いと見込まれる農地

【なぜ調査が必要？】

農地は一度耕作をやめると数年で荒れてしまい、耕作できる状況に戻すのは大変な手間と労力が必要になります。また、農地の適正な管理を怠ると雑草の繁茂により害虫の温床となるだけでなく、火災発生の原因になる等、近隣に大きな迷惑となります。草刈や耕起等により、いつでも耕作可能な状態にしておきましょう。

- 期 間 9月～10月
- ところ 町内全農地
- 問い合わせ 農業委員会事務局 ☎内線117・198



秋の交通安全県民運動 ～9月21日(木)から30日(土)～

運動期間中はもちろんですが、普段から交通ルールを守り思いやりの運転をお願いします。

- **スローガン** 交通事故のない 安らぎの 大和路づくり
～大和の交通マナーを高めよう～
- **運動の重点**
 - ・子どもと高齢者を始めとする歩行者の安全確保
 - ・夕暮れ時と夜間の交通事故防止と飲酒運転等の根絶
 - ・自転車等のヘルメット着用と交通ルール遵守の徹底
 - ・二輪車、原付車、電動キックボード等の交通事故防止(奈良県重点)
- **問い合わせ** 西和警察署 ☎72-0110

広告欄



住宅・土地統計調査

住宅と居住する世帯の居住状況、世帯の保有する土地等の実態を把握し、その現状と推移を明らかにする調査です。調査結果は、国や地方公共団体の政策の基礎資料として活用されます。

- **調査対象** 町内では約435世帯が対象
- **調査方法** 9月下旬から調査員が訪問
概要を説明後、調査票を配布
※調査員は顔写真付きの調査員証を携行
《かたり調査に注意！》

政府の統計調査をよそおった訪問者や電話、電子メールなどに注意してください。また、調査員が金銭の要求や銀行口座、クレジットカードの番号を聞くことはありません。

不審に思った際は回答せずに地域活性課まで問い合わせてください。

- **問い合わせ** 地域活性課 ☎内線117・198



不動産無料相談会

不動産コンサルティングマスター、税理士、司法書士等の専門家に相談できます。(要予約)

- **と き** 9月17日(日) 午前10時～午後4時
- **と ころ** 王寺町防災コミュニティセンター
- **内 容** 空き家相談、土地有効活用、借地借家、資産
税務、贈与と相続など
- **申し込み・問い合わせ**
NPO法人 奈良県不動産コンサルティング協会
☎0743-86-4285

てんいち先生



毎月11日は人権を確かめあう日です

毎月11日は人権を確かめあう日です。てんいち先生は、英語の「11」(てんいち)と「いち」を合わせて「てんいち11」という意味です。

手話の部屋

Let's try!

※利き手が左の方は左手で!

お待ちください



待つ

おねがい

4指を付け根から曲げて、顎の下に当てます

顔の正面で手をまっすぐ立て、その手を少し前に出す

西和消防署より

火災・救急などの出場状況

	7月中 件数		本年累計
河合町	火災	0件	4件
	救急	79件	507件
西和管内	火災	3件	34件
	救急	867件	5127件

用件は正しくあわせて119番

まちの動き

令和5年7月末現在。
()は前月比

人口

16,897人(-23人)
男 7,857人(-7人)
女 9,040人(-16人)

世帯数

7,950世帯(-11世帯)

9月 相談のご案内

※新型コロナウイルス感染症拡大防止のため、延期または中止となる場合があります。

人権・行政相談

相談員 人権擁護委員・行政相談委員
とき 9月15日(金)午後1時~4時
ところ 保健センター2階第一会議室
問い合わせ 総務課
☎内線222・228

消費生活相談

消費生活相談員が相談に応じます。
とき・ところ
①月曜日 午後1時~5時、
金曜日 午前9時~午後1時
／河合町役場2階市民相談室
②火曜日 午後1時~5時、
木曜日 午前9時~午後1時
／上牧町役場1階市民相談室
問い合わせ 総務課
☎内線222・228
上牧町消費生活相談
☎76-2501

無料法律相談

相談員 弁護士
●河合町
とき 9月22日(金)
ところ 役場2階相談室
定員 6組(1組30分程度)
申し込み 9月19日(火)午前10時
役場2階相談スペースで抽選。定員に満たない場合は電話予約受付。
問い合わせ 総務課 ☎内線222・228
●中南和法律相談センター
とき・ところ 中南和各所で随時実施
※河合町(保健センター)では、10月13日・12月8日・2月9日(全て金曜日)に実施
申込方法 相談日2週間前から電話受付(午前9時30分~12時、午後1時~4時)
申し込み・問い合わせ
中南和法律相談センター
☎0742-22-2035

電話相談

- 子育ての相談 月~金曜日
地域子育て支援センター(かがやきの森こども園) ☎58-2350
- 育児・発育の相談 月~金曜日
保健センター ☎56-6006
- 小・中学校の相談 月~金曜日
教育総務課 ☎内線206
- その他子育ての相談 月~金曜日
子育て世代包括支援センター
☎内線197
- 高齢者の相談 月~金曜日
地域包括支援センター
☎内線175・178・186

女性・DV電話相談

とき 火・金曜日 ※祝日の場合、前日
午前10時~12時、午後1時~3時
電話・FAX番号 NPOなら人権情報センター河合支局 ☎57-2908

図書館 だより

開館・休館のお知らせ

●**開館** 火～日曜日
午前9時30分～午後5時
(第1・第3金曜日は午後7時まで)

●**休館** 月曜日(祝日と重なる場合はその翌日)・月末図書整理日(30日(土))

●**問い合わせ** ☎32-8605

【9月のおはなし会】

●**と き** 9月23日(祝) 午前10時30分～11時

●**と ころ** まほろばホール 研修室

●**内 容** おはなし・絵本・紙芝居 など

●**定 員** 15名 ※定員に達し次第締め切り

●**申し込み** 9月3日(日)から電話か図書館窓口で申し込み

【認知症コーナー資料充実】

9月は「アルツハイマー月間」です。毎年9月21日は「世界アルツハイマーデー」と制定されており、各地で認知症の啓発活動が実施されています。図書館では、地域包括支援センターなどの専門職員の意見を交え、認知症に関する新刊書を取りそろえました。

◎「認知症の人の「かたくなな気持ち」が驚くほどすーっと穏やかになる接し方」 藤原 るか 著、坂本 孝輔 著

イライラせずに介護する方法とは？認知症の人の心を穏やかにする接し方などを紹介。

◎「認知症は自分で防げる！」 広川 慶裕 著

認知症は、生活習慣の終着駅。認知症予防医が、トレーニングを食事・身体・生活に分けて紹介。

他3冊

今月の新刊

～司書のお薦め本～

一般書
…他8冊

『この夏の星を見る』

辻村 深月 著

コロナ禍で登校や部活が制限される中、全国で繋がっていく天文部の中高生たちの恋愛、友情、家族を描いた青春小説。

『68歳。今も変わらず好きなもの』

青柳 啓子 著

好きなもの、長く愛用しているもの、続けている習慣、家族のことなどをライフクリエイターの著者が紹介。

『谷根千ミステリ散歩 中途半端な逆さま問題』

東川 篤哉 著

谷根千の路地裏にある雑貨店。その店主・竹田津と天然女子大生・つみれが怪事件を解く!名探偵&迷推理女子による本格ミステリ。

児童書
…他8冊

『名探偵ポアロ スタイルズ荘の怪事件』

アガサ・クリスティ 著

村の屋敷で毒殺事件が起きた。屋敷には怪しい人ばかり。名探偵ポアロの灰色の脳細胞、がさえわたる。

『しゅつどう!かがくしょうぼうたい』

鎌田 歩 作・絵

工場火災の通報あり。有毒ガスが発生。消防隊員のかつやくと、工場火災の現場をリアルにえがいたパノラマ消防絵本。

『人体の学校』

坂井 建雄 監修

人体のしくみを図や写真を使って紹介。科学雑誌「ニュートン」から生まれたジュニア向けの本。

2023かわいいクリーンデー



●**と き** 9月16日(土) 午前8時30分
予備日9月24日(日) (雨天延期の時は7時30分頃に防災無線でお知らせします)

●**清掃場所** 地域内の道路、道路側溝、公園など

地域内の美化活動として、上記の日程で「かわいいクリーンデー」を開催します。

かわいの自然を守り明るく住みよいまちづくりを目的にはじめられたクリーンデーです。

多数の方のご参加とご協力をお願いします。大字・自治会等に入会されていない人も積極的な参加をお願いします。



※町では収集できないもの※

バイク・タイヤ・バッテリー・農機具・砂・ガスボンベ・コンクリート塊・消火器・石・瓦・排水溝の泥などは処分できません。

家庭からのごみも出さないようにお願いします。

●**問い合わせ** 環境対策課 ☎32-0706

A L T (外国語指導助手) として、こども園や小中学校で皆さんと英語の勉強をしているレイシーです！



日本の文化って面白い！

I love living in Japan and experiencing traditional Japanese culture. I have enjoyed learning about shodo, suibokuga, kintsugi, akahada-yaki and many more things.

私は日本に住み、日本の伝統文化を経験することが大好きです。私は今までに「書道」、「水墨画」、「金継ぎ」、「赤膚焼」等、沢山の事を楽しんで学びました。

Finally, I got to experience the art of making wagashi. Although I am still a beginner in Japanese, I was able to carefully watch the teacher and mimic his craftsmanship. Making wagashi requires gentle and slow movements. Each wagashi had unique colors and designs.

そしてついに、和菓子作りを体験する機会がありました。私は日本語に関してはまだまだ初心者ですが、先生を注意深く観察し、その職人技を真似することができました。和菓子作りには丁寧にゆっくりとした所作が求められます。個々の和菓子にはそれぞれ独特の色とデザインがありました。



WOW

After making three beautiful sweets, I was able to taste my creations with refreshing green tea. The soft texture and the subtle sweetness was perfect. It was a wonderful experience

美しい和菓子を作った後、爽やかな緑茶と一緒に自分の作品を味わうことができました。柔らかい食感と繊細な甘味は丁度よく、おいしかったです。今回の和菓子作りは素晴らしい経験となりました。

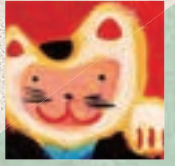
編集後記

先月、我が家に3匹のメダカがやってきました。4歳の娘がせっせとエサをあげたり、日陰を作ったりと毎日お世話を頑張ってくれ、あっという間に20匹以上の大家族に！！まだまだ家では甘えたで赤ちゃんな娘がこんなにもメダカを大切に一生懸命育ててくれて嬉しいです♪これからも娘と一緒にメダカの成長とお世話を楽しみたいです (^)(脇)

かわい ふるさとかるた



町内にまつわるお話やスポットをもとに「かわいふるさとかるた」を作成し、毎月2種類ずつ紹介していきます。絵は、河合町出身のイラストレーター・中田弘司さんです。



みんなで憩う・
集う・遊ぶ
楽しさあふれる
豆山の郷



■ カフェ豆山でおいしいコーヒーを味わいながらほっと一息。サークル活動で仲間と楽しいひと時を過ごしたり。みんなでほのぼのとした時間の流れる「河合のいえ」へ遊びに来てね♪

いくつ集められるかな
史跡や古墳を巡って
御墳印



■ 河合町発の『御墳印帖』プロジェクト☆古墳・神社・仏像など、河合町だけでも20種類、ほっかつの印も仲間入り。さぁみんなで古墳&史跡巡りへLET'S GO!

数十年に一度の珍しい開花

数十年に一度しか咲かず「幻の花」と呼ばれる「アオノリュウゼツラン」が、大輪田の西村さん宅で開花しました。

西村さんが小学生の頃に生前のお父様が植えられ、約50年の歳月を経て初めて黄色い花を咲かせました。

5月中旬ごろから突然ニョキニョキと伸びはじめ、6.3メートルほどの高さになった7月に開花したとのこと。近鉄大輪田駅のホームや電車の窓からも花を見ることができました。(取材：8月初旬)

