

(東登美ヶ丘地区)

登美ヶ丘4～6丁目  
中山町西1丁目・Ⅱ  
中登美ヶ丘2丁目  
東登美ヶ丘1～6丁目  
北登美ヶ丘1～6丁目

(編集委員会)

☎ 43-7382

## 地域自治協議会・通学区・防災防犯

### 新斎苑建設・リニア奈良駅など

#### ―自治連合会主催「地域ミーティング」開かれる―

去る七月十九日、午後六時半よりふれあい会館で当地区の地域ミーティングが開催された。奈良市からは仲川市長のほか副市長、教育長、危機管理監、市民活動部長など、十八名が出席された。地域からは静岡自治連合会長、高嶋地区社協会長、小中の校長先生を初め五十九名が参加し、地域自治協議会問題、通学区問題、防災備蓄や防犯カメラ設置問題などの地域の懸案事項のほか、奈良市の新斎苑建設問題などにつき熱心な質疑応答が行われた。

《地域自治協議会の今後》

「まちづくり条例改正案が成立しなかったが、今後も協議会の設立を目指す。協議会の認定等に関する規則案のハードルが高いというご意見だが、これを機にリセットしてもう一度検討したい。」(市民活動部長)

「議会では拙速であるという結論が出たので少し時間をかけてでも丁寧に議論していきたい。法人格問題については地域差を踏まえて議論を行っている。」(仲川市長)

《登美中・登美北中への通学区問題》

「登美小や鶴舞小から登美中へ進学する生徒は極めて少ないため学区検討委員会で検

討し、特例として校区を選択できるようにした。ただ、東登美小については、登美中への進学者は二三名と、極めて少ないとはいえない人数なので校区の自由選択を認めていない。双方の中学で入学体験を同日にするなど配慮し、情報交換を進めているのでご理解をいただきたい。」(教育総務部長)

《防災備蓄・防犯カメラ》

「東登美小と登美北中が当地区の指定避難所だが、毛布・簡易トイレ等の災害用備蓄物は中登美ヶ丘近隣公園に準備されている。地下には八〇トンの水を貯めている。小学校に何を置くか、今後相談していきたい。防犯カメラについては今後十五の駅に五十台のカメラを設置していく。」(危機管理監)

《奈良市新斎苑建設計画について》

「白豪寺町にある東山霊園は築百年で処理能力に限界が来ている。新施設(横井町)はこの近くに位置し、明るく自然を大切にしたい。機能も充実したお見送りにふさわしい施設にする計画で合併特例債から二九億円を捻出する予定である。」(仲川市長)

また、リニア新幹線奈良駅誘致問題についても説明があった。(3面特集記事参照)

## 《 11月27日・避難所開設訓練 》

東登美ヶ丘地区自主防災防犯会 藤田 悦孝

昨年度は当地区の“防災元年”と宣言し、大阪市阿倍野防災センターでの体験研修と奈良市指定避難所である東登美ヶ丘小学校での施設見学・HUG研修を実施しました。今年度は“防災進化年”としてこれらに加え、当地区での初の本格防災訓練として東登美ヶ丘小学校をお借りして11月27日に避難所開設訓練を予定しています。

自主防災防犯会加盟の7つの自治会の役員や学校関係者、奈良市職員に参加頂き、自宅からの避難と避難所の開設・避難者受入れの訓練と奈良市や自主防災防犯会が備蓄する防災備品の展示を行います。西消防署員によるAED、日用品を活用する応急救護の指導もあります。

訓練を通じて災害発生時のノウハウが蓄積でき、地域としての防災対応力が強化されることを期待しています。区内全ての方が対象の防災訓練が早期に実施できるように自主防災会未加盟の自治会に加盟の働きかけを継続します。

12月4日には奈良市全地区の自主防災防犯会が参加する防災訓練が都祁地区で開催されます。訓練の状況等は改めてお知らせしたいと思います。

## 健康長寿文化祭

### 《 ご案内 》

主催 NPO法人 元気・百歳

後援 奈良市社会福祉協議会

【日時】11月8日(火) 13:30~16:15

【会場】奈良市西部会館3F 学園前ホール

【入場整理券】整理券が必要 (一般有料¥500)

☎40-2350 ミック登美ヶ丘内 事務局へ

《講演会》「高齢者の心の健康」

講師 東大寺持宝院住職 かみつかさ えいしやう 上司 永照

《太極拳演技》太極拳グループ「悠揚の会」

《落語観賞会》繁昌亭:笑福亭 しょうふくてい きやうらく 喬楽



## 【寄稿】《 “ 地域を「デザイン」しましょう… ” 》

皆さんは「デザイン」と聞くとどんなことをイメージしますか？ オシャレなこと？洗練されて見た目が美しいことを想像しがちですが、まずは「デザイン」という言葉の意味について考えてみましょう…。

作ろうとするものについて、機能や生産工程などを考えて構想すること。(意匠、設計、図案) デザインは日本語では「設計」にもあたり、「形態」や「意匠」と訳されてきたが、それだけに限らず、人間の行為(その多くは目的を持つ)をより良いかたちで適えるための「計画」も意味します。人間が作り出すものは特定の目的を持ち、それに適うようデザイナー(設計者)の手によって計画されています。

デザインの語源はデッサン(dessin)と同じく、「計画を記号に表す」という意味で、ある問題を解決するために思考・概念の組み立てを行い、それを様々な媒体に応じた表現することと解されます。

「計画を記号に表す」という表現は少し難しいですが、言い換えると「デザインは思考というプロセスを経た結果としての表現」ということでしょうか。デザインのためデザインにならないようにしたいですね。デザインは問題解決のための手段です。

ステイブ・ジョブズのデザインの考え方によると、「未来に先回りして点と点をつなげることはできない。できるのは過去を振り返ってつなげることだけです。だから、点と点がいつか何らかのかたちで繋がる信じなければならぬ。自分の根性、運命、人生、カルマ、何でもいっから、とにかく信じるのです。歩む道のどこかで点と点がつながると信じれば、自信を持って思うままに生きることが出来ます。たとえ人と違う道を歩んでも、信じるのが全てを変えてくれる」と言っています。

このように考えると、問題の本質を掘り下げ解決のための設計を行い、設計に基づいた表現を作り上げ、問題を解決に導く事。表現だけにこだわっても問題は解決しないし、設計を間違えたと意図した答えに辿りつけぬ。結果として問題は解決しないという事になってしまいます。

「自分の将来を描けない子供たち」「セカンドステージの生き方がわからない」「地域(社会)の課題が見えない、見えても解決できない、関心がない」このような事象を考えると、このデザインの基本に戻って、常日頃から意識して持ち続け、解決できる方法の選択と実行する事が求められています。これを実行し実現するのは、皆さん自身だと思います。

奈良地域デザイン研究所 代表  
(大阪経済法科大学 客員教授) 村内俊雄

WHO(世界保健機構)が発表した世界保健統計によると二〇一五年の日本人の平均寿命は八三・七歳で世界一である。二〇年前から長寿世界一の座を守り続けているという。

男女別では女性が世界一位の八六・八歳、男性が六位の八〇・五歳、世界の平均寿命は七一・四歳で女性は七三・八歳、男性は六九・一歳である。

わが国の平均寿命は明治・大正時代は四十歳代であった。そして昭和に入り、長い戦争が終わって間もない二十二年にやっと五二歳となる。

### 【福祉の広場】 戦後七十年・平均寿命の驚異的な伸び

織田信長が本能寺の変(一五八二年)で討ち死にした時、「人間五〇年、下の内をくらぶれば夢まぼろしの如くなり」と語ったとされるが、一六世紀から二〇世紀半ばまで殆んど変わらず、

五十歳まで達していなかった。

しかし、戦後七十年にわたる平和と民主主義という「国のあゆみ」は、経済の高度成長、科学技術の発展、教育の充実とあいまって暮らしの豊かさのみならず国民の平均寿命に驚

異の伸びをもたらす結果となった。平成十九年に八二歳に達するが、昭和二十二年から平成十九年までの六十年間に五二歳から八二歳へと、

平均寿命とはその年に生まれたゼロ歳児が平均して何歳まで生きられるかを表す統計上の数値

ではあるが、国民の平和で安全で健康な暮らしをトータルに表わす重要な指標でもある。平和憲法に守られたこの「戦後」の平和で安全な国のあゆみと国民の健康長寿が、いつまでも続くことを願いたいものである。

## 民生児童委員 全国一斉改選について

地域福祉の相談役である民生委員・児童委員の任期は三年間であるため、三年毎に改選され、地域にある民生委員推薦分科会が後任の委員を推薦する手続きを行います。今年度がその一斉改選の年に当たするため、七月から自治会の推薦を受けて推薦分科会の協議が行われ、新しい民生委員十三名と主任児童委員一名の推薦手続きが進められて来しました。

十五名のうち民生委員四名と主任児童委員一名が今期で退任されることになりました。退任される五名の皆様には長い間、地域福祉のため何かと貢献頂き、大変ご苦勞様でした。感謝申し上げます。後任の委員については十二月一

日に認証式が行われ、十二月から三年間の任務に就かれることになります。また、新任の五名の委員は初任者研修に参加されます。

## 二十八年度東登美ヶ丘地区 社会福祉協議会役員 紹介

会長 高嶋 貞夫(北登美5)  
副会長 大道久美子(東登美1)  
副会長 村内 俊雄(北登美2)  
書記 志水 武(東登美6)  
会計 有吉好美(登美ヶ丘6)  
監事 宮田 研司(北登美5)  
理事代表 小川 政弘(東登美6)  
評議員代表 井守徳弘(北登美3)  
顧問 野間 勝弘  
(東登美ヶ丘小学校長)  
静間 章二  
(地区自治連合会会長)  
仮家正剛(登美ヶ丘5)

## 「ふれあいサロン」と二胡演奏会(10月1日)



## 特集 リニア新幹線奈良駅 2037年開業へ

### － 駅候補地は ならやま大通り

平城山駅付近 (右写真) －

#### 東京品川＝新大阪 67分の直線ルート

JR東海は、リニア新幹線の大阪延伸を前倒して2037年とする方針を明らかにしたが、その場合でも京都経由のルートは採用せず、「新大阪手前の中間駅は奈良市付近とする」と明記しているという。

これは、品川＝新大阪間 438kmを67分の高速で走り抜けるためには、できるだけ直線ルートでなければならず、京都ルートではカーブがきつくなって速度が落ちるためとされる。

リニア新幹線は、沿線9都府県に1駅ずつ9駅を設置し、東京：品川駅、神奈川：相模原駅、山梨：甲府駅、長野：飯田駅、岐阜：中津川駅、愛知：名古屋駅、三重：亀山付近、奈良：奈良市付近、大阪：新大阪付近である。

これまでJR東海は品川＝名古屋間を2027年に開業し、2045年に大阪まで延伸する予定だった。しかし、政府がリニア向けの低利融資制度を作って建設を支援する方針を打ち出したため、大阪延伸の時期を8年前倒しすることにしたものの。

今から21年後のこととはいえ、新幹線の奈良市内乗り入れというニュースは、観光都市奈良にとっては何よりの朗報であろう。また、京都駅で近鉄特急に乗り換えてはるばる奈良を訪れていた観光客にとっても一段と便利になる。さらに、奈良県南部の経済活性化にも効果が期待される。

#### 8割がトンネル－富士山はあまり見えず

JR東海が計画する中央新幹線の概要は次の通り。

【種別】超伝導磁気浮上式鉄道

【開業】名古屋2027年、大阪2037年

【車両】L0系・1時間当たり10往復運転

【路線】東京＝大阪 438km

東京圏・名古屋圏・大阪圏は大深度地下方式

【速度】最高505km/h

【運賃】新幹線の1.4倍

【トンネル】全路線の7～8割がトンネル

【代替機能】大地震など災害時の新幹線代替路線



#### リニア新幹線の問題点とは

##### ① 南アルプスの難工事

東京－名古屋間を40分で結ぶ路線の86%がトンネルとなる。特に甲府駅と飯田駅の間は南アルプス山脈を貫く25キロの長大な山岳トンネルである。この区間の工事が間もなく開始されるが、地盤の崩落や山体出水事故などが予想され、自然環境への影響も含め、かつてない難工事となる。

##### ② 新幹線の3倍の電力消費量

リニア新幹線は在来の新幹線に比べ3倍もの電力を消費するという。この電力料金は運賃に跳ね返ることが予想される。運賃水準については在来線の1.4倍、15,000円～17,000円を維持するとしているが、もっと高くなる可能性もある。

##### ③ さらに進むか東京一極集中

途中駅の7県7駅から東京まで日帰りの移動が可能となり東京一極集中がさらに進む。奈良の場合は、電車で大阪へゆくのと同一時間で東京へ行けるようになるから、東京・大阪2極集中ということになる。通勤通学定期が安く設定されれば、西の大阪へ行くのと同じ感覚で、東の東京へ通勤通学する市民が増えることが予想される。

#### 奈良駅の候補地はJR平城山駅付近

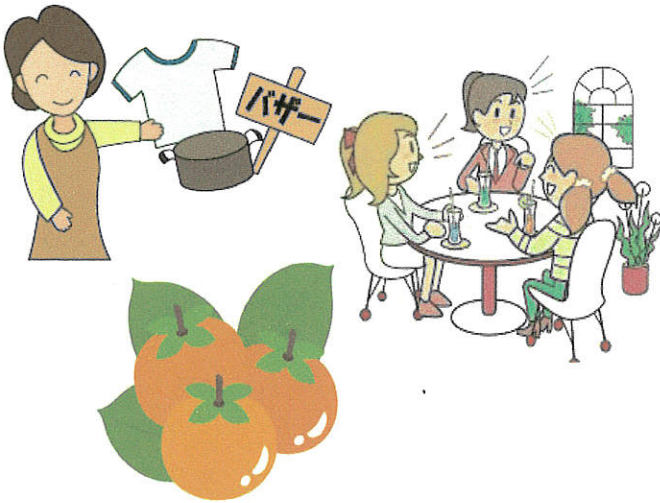
駅候補地は、「奈良市内」と決まったため、候補地の一つだった生駒市や郡山市の可能性はなくなった。また、奈良市内のJR奈良駅周辺は平城京の文化財保護のため地下工事が困難である。このため県の所有地も多く、他の路線とのアクセスも良い、ならやま大通りのJR平城山駅付近が最有力となった。

第14回 とみの里地域

# ふれあい文化祭

11月18日(金)19日(土)20日(日) 会場 ふれあい会館

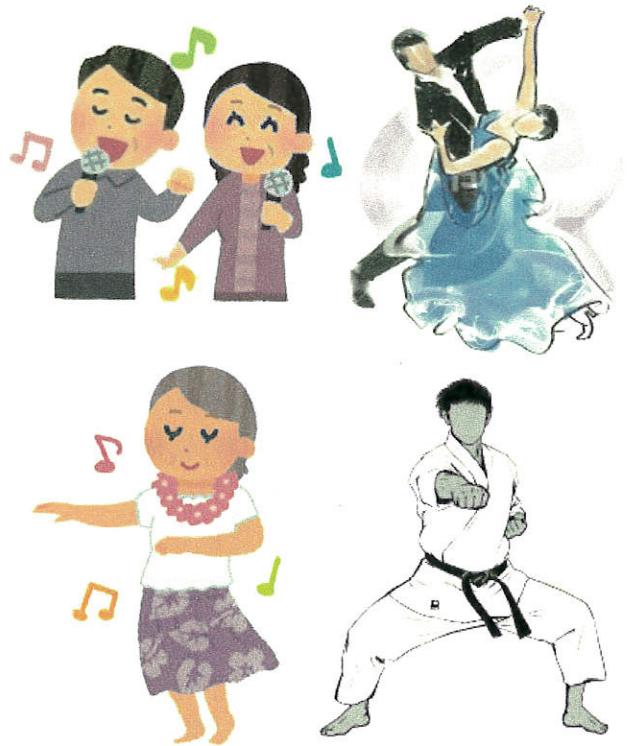
バザー・販売 18日13時～20日16時



サークル展示 18日13時～20日16時



サークル発表 18日13時～20日14時



奈良フィルハーモニー  
室内楽演奏会  
20日(日)14:00～



会館恒例行事

## 古代米餅つき大会

12月4日(日) 11時～13時

別の日です。ご注意ください。

会場:会館前庭  
あんこ餅・きなこ餅  
おろし餅・のりまき

(つき手と食べ手 募集します)

