

1. 調査の概要

(1) 目的

- ・児童生徒の学力や学習状況を把握・分析し、教育施策の成果と課題を検証し改善を図る。
- ・本調査の結果を児童生徒への教育指導の充実や学習状況の改善等に役立てる。

(2) 実施日 令和7年4月17日(木)

(3) 町内全ての小学校6年生(102名)と中学校3年生(102名)

(4) 調査内容

○教科に関する調査 小学校(国語、算数、理科) 中学校(国語、数学、理科)

今回、中学校の理科はC B Tで実施され、項目反応理論(I R T)が導入された。

調査問題では、下記の①と②を一体的に問うこととする。

- ①身につけておかなければ後の学年等の学習内容に影響を及ぼす内容や、実生活において不可欠であり常に活用できるようになっていることが望ましい知識・技能等。
- ②知識・技能等を実生活の様々な場面に活用する力や、様々な課題解決のための構想を立てて実践し評価・改善する力等に関わる内容。

出題形式については、記述式の問題を一定割合で導入する。

○ 質問紙調査

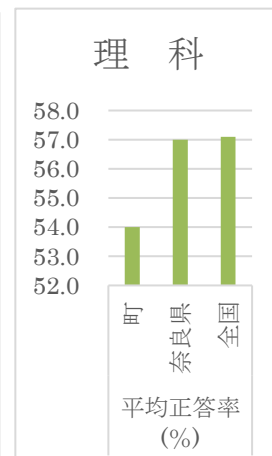
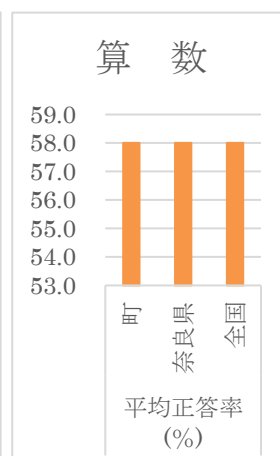
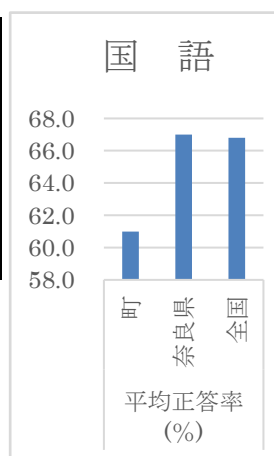
- ・児童生徒を対象に、学習意欲、学習方法、学習環境、生活の諸側面等に関する質問紙調査。

2. 調査結果の概要

(1) 教科に関する調査結果 (数字は正答率を%で表しています。)

①河合町内小学校の結果

	国語	算数	理科
河合町	61.0	58.0	54.0
奈良県	67.0	58.0	57.0
全 国	65.8	58.0	57.1



ア. 国語の領域別正答率

分 類		区 分	平均正答率(%)		
			町	奈良県 (公立)	全国 (公立)
全体			61.0	67.0	66.8
学 習 指 導要領 の内容	知識及び 技能	(1) 言葉の特徴や使い方に関する事項	73.2	78.2	76.9
		(2) 情報の扱い方に関する事項	57.0	63.3	63.1
		(3) 我が国の言語文化に関する事項	77.5	81.9	81.2
	思考力、 判断力、 表現力等	A 話すこと・聞くこと	58.6	65.5	66.3
		B 書くこと	60.3	69.9	69.5
		C 読むこと	54.0	57.1	57.5
評価の観点		知識・技能	70.2	75.4	74.5
		思考・判断・表現	57.3	63.4	63.8
		主体的に学習に取り組む態度			
問題形式		選択式	59.7	64.7	64.7
		短答式	75.1	79.4	78.5
		記述式	46.0	57.7	58.8

・国語では、すべての区分で全国の平均正答率より下回っている。

イ. 算数の領域別正答率

分 類	区 分	平均正答率(%)		
		町	奈良県 (公立)	全国 (公立)
全体		58.0	58.0	58.0
学習指導要領の領域	A 数と計算	63.1	62.5	62.3
	B 図形	57.6	57.2	56.2
	C 測定	52.0	53.1	54.8
	C 変化と関係	58.7	56.6	57.5
	D データの活用	61.0	61.8	62.6
評価の観点	知識・技能	63.2	65.9	65.5
	思考・判断・表現	52.0	48.0	48.3
	主体的に学習に取り組む態度			
問題形式	選択式	67.7	67.6	67.2
	短答式	62.7	63.9	64.0
	記述式	37.6	34.9	34.9

・算数は全体的に見て全国平均正答率とほぼ同等です。

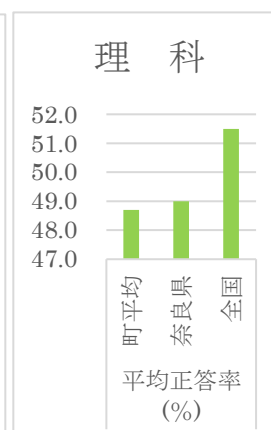
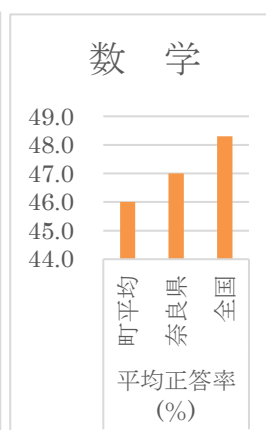
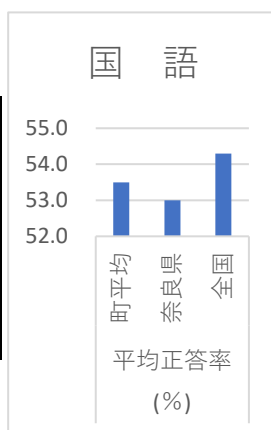
ウ. 理科の領域別正答率

分類		区分	平均正答率(%)		
			町	奈良県 (公立)	全国 (公立)
全体			54.0	57.0	57.1
学習指導要領 の区分・領域	A 区分	「エネルギー」を柱とする領域	44.2	45.5	46.7
		「粒子」を柱とする領域	52.1	51.1	51.4
	B 区分	「生命」を柱とする領域	44.3	53.3	52.0
		「地球」を柱とする領域	63.5	65.8	66.7
評価の観点		知識・技能	52.8	55.0	55.3
		思考・判断・表現	54.8	58.6	58.7
		主体的に学習に取り組む態度			
問題形式		選択式	51.9	54.3	54.7
		短答式	68.3	70.6	69.7
		記述式	35.5	43.7	45.2

・理科は、ほぼすべての区分で全国の平均正答率より下回っている。

②河合町内中学校の結果

	国語	数学	理科
河合町	53.5	46.0	48.7
奈良県	53.0	47.0	49.0
全 国	54.3	48.3	51.5



ア. 国語の領域別正答率

分類		区分	平均正答率(%)		
			町	奈良県 (公立)	全国 (公立)
全体			53.5	53.0	54.3
学習指導 要領の 内容	知識及び 技能	(1) 言葉の特徴や使い方に関する事項	52.0	46.6	48.1
		(2) 情報の扱い方に関する事項			
		(3) 我が国の言語文化に関する事項			
	思考力、 判断力、 表現力等	A 話すこと・聞くこと	52.7	52.2	53.2
		B 書くこと	51.2	50.6	52.8
		C 読むこと	60.0	61.1	62.3

評価の観点	知識・技能	52.0	46.6	48.1
	思考・判断・表現	53.9	53.7	55.3
	主体的に学習に取り組む態度			
問題形式	選択式	64.6	62.6	63.9
	短答式	68.4	72.2	73.6
	記述式	24.3	23.2	25.3

・国語では、多くの区分で全国平均正答率よりも下回っている。

イ. 数学の領域別正答率

分類	区分	平均正答率(%)		
		河合町	奈良県 (公立)	全国 (公立)
全体		46.0	47.0	48.3
学習指導要領の 領域	A 数と式	41.6	42.9	43.5
	B 図形	45.6	46.9	46.5
	C 関数	43.6	45.4	48.2
	D データの活用	54.7	56.0	58.6
評価の観点	知識・技能			
	思考・判断・表現			
	主体的に学習に取り組む態度	51.3	53.0	54.4
問題形式	選択式	37.2	38.3	39.1
	短答式			
	記述式	55.3	51.2	54.0

・数学では、ほぼすべての区分で全国平均正答率よりも下回っている。

ウ. 理科の領域別正答率

対象問題数(問)	平均正答率(%)		
	町平均	奈良県(公立)	全国(公立)
26	48.7	49.0	51.5

- ・各教科とも記述式の問題において、無回答率が高い傾向にある。
- ・学級やグループで話合う、説明する活動などに課題がある。
- ・主体的に、しかも粘り強く学習に取り組む態度にも課題があり、思考・判断・表現力の育成が必要である。

(2) 質問紙調査の結果概要 (質問に肯定的に答えた児童生徒の割合)

①学習に対する関心・意欲等、子どもの生活習慣、ICTを活用した学習状況 等

小学校 ※県・全国との比較

(数字は% ▲印は全国平均より低い値)

質問番号	質問事項	小学校			
		河合町	50.4		
1	国語の勉強は好きですか	奈良県	56.3	県との差	▲ 6.0
		全国	58.3	全国との差	▲ 8.0
2	国語は得意ですか	河合町	57.9		
		奈良県	58.9	県との差	▲ 1.0
		全国	61.4	全国との差	▲ 3.5
3	国語の授業の内容はよく分かりますか	河合町	71.7		
		奈良県	82.2	県との差	▲ 10.5
		全国	82.8	全国との差	▲ 11.1
4	国語の授業で学習したことは、将来、社会に出たときに役に立つと思いますか	河合町	93.8		
		奈良県	90.2	県との差	3.6
		全国	90.4	全国との差	3.4
5	算数の勉強は好きですか	河合町	46.2		
		奈良県	56.1	県との差	▲ 9.9
		全国	57.9	全国との差	▲ 11.7
6	算数の授業は得意ですか	河合町	58.1		
		奈良県	58.8	県との差	▲ 0.8
		全国	60.3	全国との差	▲ 2.3
7	算数の授業の内容はよく分かりますか	河合町	72.6		
		奈良県	78.2	県との差	▲ 5.7
		全国	78.3	全国との差	▲ 5.8
8	算数の授業で学習したことは、将来、社会に出たときに役に立つと思いますか	河合町	95.1		
		奈良県	91.7	県との差	3.3
		全国	91.6	全国との差	3.5
9	理科の勉強は好きですか	河合町	79.6		
		奈良県	77.0	県との差	2.6
		全国	80.1	全国との差	▲ 0.6
10	理科の勉強は得意ですか	河合町	75.9		
		奈良県	75.5	県との差	0.3
		全国	78.4	全国との差	▲ 2.6
11	理科の勉強は好きですか	河合町	79.6		
		奈良県	77.0	県との差	2.6
		全国	80.1	全国との差	▲ 0.6
12	理科の授業の内容はよく分かりますか	河合町	89.1		
		奈良県	87.1	県との差	2.0
		全国	88.9	全国との差	0.2
13	新聞を読んでいますか	河合町	6.6		
		奈良県	9.9	県との差	▲ 3.4
		全国	10.5	全国との差	▲ 4.0
14	読書は好きですか	河合町	64.1		
		奈良県	66.9	県との差	▲ 2.8
		全国	69.7	全国との差	▲ 5.6
15	朝食を毎日食べていますか	河合町	90.0		
		奈良県	92.5	県との差	▲ 2.5
		全国	93.7	全国との差	▲ 3.8
16	毎日、同じくらいの時刻に寝ていますか	河合町	78.5		
		奈良県	79.2	県との差	▲ 0.8
		全国	81.9	全国との差	▲ 3.5
17	学校の授業時間以外に、普段（月から金曜日）、1日当たりどれくらいの時間、勉強をしますか（1時間以上）	河合町	52.6		
		奈良県	54.1	県との差	▲ 1.5
		全国	54.0	全国との差	▲ 1.4
18	6年生までに受けた授業でPC・タブレットなどのICT機器をどの程度使用しましたか（週3回以上）	河合町	75.0		
		奈良県	63.9	県との差	11.1
		全国	71.7	全国との差	3.2

②子どもの考え方、子どもの社会に対する興味・関心等

質問番号	質問事項	小学校			
1	人が困っているときは、進んで助けていますか	河合町	97.2		
		奈良県	93.7	県との差	3.5
		全国	93.7	全国との差	3.5
2	人の役に立つ人間になりたいと思いますか	河合町	96.7		
		奈良県	96.8	県との差	▲ 0.1
		全国	96.4	全国との差	0.3
3	いじめは、どんな理由があってもいけないことだと思いますか	河合町	95.4		
		奈良県	97.4	県との差	▲ 2.1
		全国	97.2	全国との差	▲ 1.9
4	自分には、よいところがあると思いますか	河合町	90.0		
		奈良県	87.0	県との差	3.0
		全国	86.9	全国との差	3.1
5	先生は、あなたのよいところを認めてくれていると思いますか	河合町	96.9		
		奈良県	93.9	県との差	2.9
		全国	92.2	全国との差	4.6
6	将来の夢や目標を持っていますか	河合町	82.0		
		奈良県	82.8	県との差	▲ 0.9
		全国	83.1	全国との差	▲ 1.2
7	学校に行くのは楽しいと思いますか	河合町	91.9		
		奈良県	86.0	県との差	5.9
		全国	86.5	全国との差	5.4
8	困りごとや不安がある時に、先生や学校にいる大人にいつでも相談できますか	河合町	71.5		
		奈良県	71.5	県との差	▲ 0.0
		全国	70.6	全国との差	0.9
9	先生は、授業やテストで間違えたところや、理解していないところについて、分かるまで教えてくれていると思いますか	河合町	87.5		
		奈良県	87.3	県との差	0.2
		全国	87.4	全国との差	0.1
10	自分と違う意見について考えるのは楽しいと思いますか	河合町	73.6		
		奈良県	77.0	県との差	▲ 3.4
		全国	78.1	全国との差	▲ 4.5
11	地域や社会をよくするために何かしてみたいと思いますか	河合町	84.9		
		奈良県	81.0	県との差	3.9
		全国	81.3	全国との差	3.6
12	学級の友達との間で話し合う活動を通じて、自分の考えを深めたり、新たな考え方に気付いたりすることができていますか	河合町	85.5		
		奈良県	83.9	県との差	1.6
		全国	84.9	全国との差	0.6

③学習者を主体とした授業改善に関する取組状況

質問番号	質問事項	小学校			
1	5年生までに受けた授業で、自分の考えを発表する機会では、自分の考えがうまく伝わるよう、資料や文章、話の組立てなどを工夫して発表していましたか	河合町	71.9		
		奈良県	68.5	県との差	3.4
		全国	68.6	全国との差	3.3
2	5年生までに受けた授業では、課題の解決に向けて、自分で考え、自分から取り組んでいましたか	河合町	77.1		
		奈良県	78.1	県との差	▲ 1.1
		全国	80.3	全国との差	▲ 3.3
3	5年生までに受けた授業では、各教科などで学んだことを生かしながら、自分の考えをまとめる活動を行っていましたか	河合町	70.1		
		奈良県	72.4	県との差	▲ 2.3
		全国	77.8	全国との差	▲ 7.7
4	5年生までに受けた授業は、自分にあった教え方、教材、学習時間などになっていましたか	河合町	86.1		
		奈良県	81.5	県との差	4.6
		全国	83.4	全国との差	2.7

学習に対する関心・意欲等、子どもの生活習慣については、全般に低調で特に「国語、算数の勉強が好き」の割合が低く、家で毎日1時間以上学習する割合も低い。

考え方、社会に対する興味・関心等については、ほぼ全国平均と同等。「自分には、よいところがある」「困っているときに進んで助ける」「学校の行くのが楽しい」の肯定的な回答は高い傾向にある。

学習者を主体とした授業改善に関する取組に関しては、「自分の考えをまとめる活動」について割合が低く、課題となる。

①学習に対する関心・意欲等、子どもの生活習慣、ICTを活用した学習状況 等
中学校

質問番号	質問事項	中学校			
1	国語の勉強は好きですか	河合町	62.0		
		奈良県	52.3	県との差	9.6
		全国	57.9	全国との差	4.1
2	国語の勉強は得意ですか	河合町	47.8		
		奈良県	43.9	県との差	3.9
		全国	51.4	全国との差	▲ 3.7
3	国語の授業の内容はよく分かりますか	河合町	75.8		
		奈良県	74.2	県との差	1.6
		全国	77.0	全国との差	▲ 1.3
4	国語の授業で学習したことは、将来、社会に出たときに役に立つと思いますか	河合町	87.2		
		奈良県	85.0	県との差	2.2
		全国	88.3	全国との差	▲ 1.1
5	数学の勉強は好きですか	河合町	47.6		
		奈良県	49.3	県との差	▲ 1.7
		全国	53.8	全国との差	▲ 6.2
6	数学の勉強は得意ですか	河合町	50.3		
		奈良県	45.2	県との差	5.1
		全国	46.0	全国との差	4.3
7	数学の授業の内容はよく分かりますか	河合町	68.6		
		奈良県	71.1	県との差	▲ 2.5
		全国	70.3	全国との差	▲ 1.7
8	数学の授業で学習したことは、将来、社会に出たときに役に立つと思いますか	河合町	64.7		
		奈良県	71.2	県との差	▲ 6.5
		全国	75.2	全国との差	▲ 10.5
9	理科の勉強は好きですか	河合町	48.9		
		奈良県	54.5	県との差	▲ 5.6
		全国	63.8	全国との差	▲ 14.9
10	理科の勉強は得意ですか	河合町	36.7		
		奈良県	43.2	県との差	▲ 6.6
		全国	50.7	全国との差	▲ 14.1
11	理科の授業の内容はよく分かりますか	河合町	65.5		
		奈良県	67.9	県との差	▲ 2.4
		全国	71.4	全国との差	▲ 5.9
12	理科の授業で学習したことは、将来、社会に出たときに役に立つと思いますか	河合町	46.7		
		奈良県	58.2	県との差	▲ 11.6
		全国	63.4	全国との差	▲ 16.8
13	新聞を読んでいますか（週1回以上）	河合町	2.9		
		奈良県	4.6	県との差	▲ 1.7
		全国	5.7	全国との差	▲ 2.8
14	読書は好きですか	河合町	72.9		
		奈良県	58.3	県との差	14.6
		全国	61.6	全国との差	11.3
15	朝食を毎日食べていますか	河合町	82.4		
		奈良県	89.5	県との差	▲ 7.1
		全国	91.2	全国との差	▲ 8.8
16	毎日、同じくらいの時刻に寝ていますか	河合町	77.0		
		奈良県	77.4	県との差	▲ 0.4
		全国	81.0	全国との差	▲ 4.0
17	学校の授業時間以外に普段（月から金曜日）1日当たりどれくらいの時間、勉強をしますか（1時間以上）	河合町	53.8		
		奈良県	54.6	県との差	▲ 0.8
		全国	57.9	全国との差	▲ 4.1
18	1・2年生までに受けた授業でPC・タブレットなどのICT機器をどの程度使用しましたか（週3回以上）	河合町	92.3		
		奈良県	61.9	県との差	30.4
		全国	76.5	全国との差	15.8

②子どもの考え方、子どもの社会に対する興味・関心等

質問番号	質問事項	中学校			
1	人が困っているときは、進んで助けていますか	河合町	89.1		
		奈良県	89.1	県との差	0.0
		全国	90.9	全国との差	▲ 1.8
2	人の役に立つ人間になりたいと思いますか	河合町	92.8		
		奈良県	95.9	県との差	▲ 3.2
		全国	96.6	全国との差	▲ 3.9
3	いじめは、どんな理由があってもいけないことだと思いますか	河合町	95.7		
		奈良県	95.3	県との差	0.4
		全国	95.9	全国との差	▲ 0.2
4	自分には、よいところがあると思いますか	河合町	84.5		
		奈良県	84.8	県との差	▲ 0.3
		全国	86.2	全国との差	▲ 1.7
5	先生は、あなたのよいところを認めてくれていると思いますか	河合町	89.3		
		奈良県	90.9	県との差	▲ 1.6
		全国	92.2	全国との差	▲ 2.9
6	将来の夢や目標を持っていますか	河合町	65.7		
		奈良県	64.2	県との差	1.5
		全国	67.5	全国との差	▲ 1.8
7	学校に行くのは楽しいと思いますか	河合町	81.3		
		奈良県	83.5	県との差	▲ 2.2
		全国	86.1	全国との差	▲ 4.8
8	困りごとや不安がある時に、先生や学校にいる大人にいつでも相談できますか	河合町	63.4		
		奈良県	70.4	県との差	▲ 7.0
		全国	73.2	全国との差	▲ 9.8
9	先生は、授業やテストで間違えたところや、理解していないところについて、分かるまで教えてくれていると思いますか	河合町	75.7		
		奈良県	80.0	県との差	▲ 4.3
		全国	83.8	全国との差	▲ 8.1
10	自分と違う意見について考えるのは楽しいと思いますか	河合町	60.1		
		奈良県	71.7	県との差	▲ 11.7
		全国	79.2	全国との差	▲ 19.2
11	地域や社会をよくするために何かしてみたいと思いますか	河合町	61.5		
		奈良県	69.6	県との差	▲ 8.2
		全国	75.3	全国との差	▲ 13.9
12	学級の友達との間で話し合う活動を通じて、自分の考えを深めたり、新たな考え方に気付いたりすることができていますか	河合町	77.0		
		奈良県	78.9	県との差	▲ 1.9
		全国	84.7	全国との差	▲ 7.7

③学習者を主体とした授業改善に関する取組状況

質問番号	質問事項	中学校			
1	1、2年生のときに受けた授業で、自分の考えを発表する機会では、自分の考えがうまく伝わるよう、資料や文章、話の組立てなどを工夫して発表していましたか	河合町	57.7		
		奈良県	57.0	県との差	0.7
		全国	63.0	全国との差	▲ 5.3
2	1、2年生のときに受けた授業では、課題の解決に向けて、自分で考え、自分から取り組んでいましたか	河合町	64.4		
		奈良県	68.1	県との差	▲ 3.8
		全国	77.7	全国との差	▲ 13.4
3	1、2年生のときに受けた授業では、各教科などで学んだことを生かしながら、自分の考えをまとめる活動を行っていましたか	河合町	48.1		
		奈良県	55.6	県との差	▲ 7.5
		全国	70.6	全国との差	▲ 22.5
4	1、2年生のときに受けた授業は、自分にあった教え方、教材、学習時間などになっていましたか	河合町	70.3		
		奈良県	74.0	県との差	▲ 3.7
		全国	79.3	全国との差	▲ 9.0

学習に対する関心・意欲等、子どもの生活習慣については、全般に低調で特に「数学、理科の勉強が好き」の割合が低く、「将来、社会に出たときに役に立つと思いますか」に対する肯定的な回答をする生徒の割合も低い。

「読書好き」な生徒の割合は高く、授業でのPC、タブレットの使用率はかなり高い傾向にある。

社会に対する興味・関心等については、地域に関わることの意識が低いことが伺われる。

学習者を主体とした授業改善に関する取組に関しては、「自分で考え、自分から取り組む」「自分の考えをとめる活動」についての割合が低く、今後の取り組みの課題となる。