

全国学力・学習状況調査報告書

河合町教育委員会

1. 調査の概要

(1) 目的

- ・児童生徒の学力や学習状況を把握・分析し、教育施策の成果と課題を検証し改善を図る。
- ・本調査の結果を児童生徒への教育指導の充実や学習状況の改善等に役立てる。

(2) 実施日 平成 29 年 4 月 18 日 (火)

(3) 町内全ての小学校 6 年生と中学校 3 年生

(4) 調査内容

①教科に関する調査 (国語、算数・数学)

主として「知識」に関する問題 A

主として「活用」に関する問題 B

②生活習慣や学習環境等に関する質問紙調査

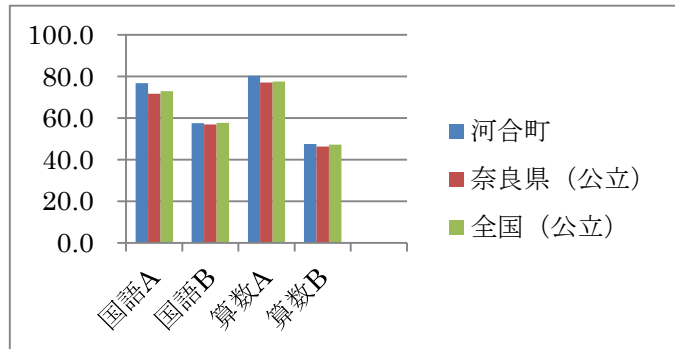
ただし、①②の調査により測定できる学力等は特定の一部分であることや学校における教育活動の一側面に過ぎないことをご理解ください。

2. 調査結果の概要

(1) 教科に関する調査結果 (数字は正答率を%で表しています。)

①河合町内小学校の結果

	国語 A	国語 B	算数 A	算数 B
河合町	73.0	56.0	80.0	46.0
奈良県(公立)	74.0	56.0	78.0	45.0
全国(公立)	74.8	57.5	78.6	45.9



ア. 国語の領域別正答率

国語 AB	区分	河合町	奈良県	全国
学習指導要領の領域等	話すこと・聞くこと A	62.7	66.8	69.2
	書くこと A	68.0	60.6	60.6
	読むこと A	68.4	70.2	70.2
	言語文化と国語 A	75.4	76.5	78.0
学習指導要領の領域等	話すこと・聞くこと B	61.3	63.7	64.9
	書くこと B	52.3	51.4	53.4
	読むこと B	46.7	46.2	49.2
	言語文化と国語 B			

- ・国語 A では「書くこと A」の区分以外は全国・奈良県の平均正答率より下回っている。
- ・国語 B では「読むこと B」の区分について、全国・奈良県の平均正答率より上回っている。「話すこと・聞くこと B」の区分で全国・奈良県の平均正答率より下回っている。「書くこと B」の区分について奈良県の平均正答率より下回っている。※空白部分のデータはなし。

イ. 算数の領域別正答率

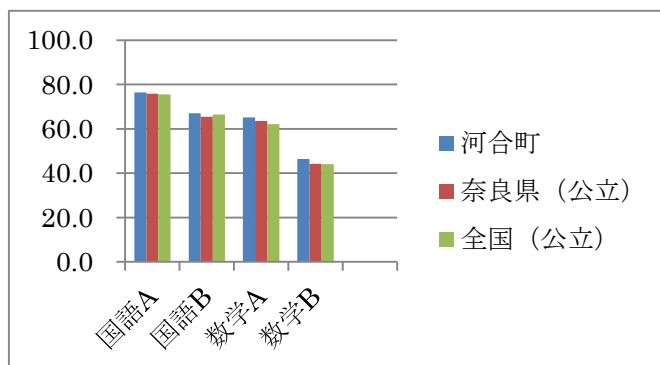
算数 AB

	区 分	河合町	奈良県	全国
学習指導要領の領域等	数と計算 A	80.3	79.7	80.6
	量と測定 A	80.3	70.5	68.8
	図形 A	83.3	81.0	81.1
	数量関係 A	79.1	78.6	79.6
学習指導要領の領域等	数と計算 B	52.4	52.9	52.8
	量と測定 B	42.7	44.8	47.0
	図形 B	14.7	12.8	13.2
	数量関係 B	40.6	39.0	40.0

- ・算数 A では「量と測定 A」「図形 A」の区分について全国・奈良県の平均正答率より上回っている。
「数と計算 A」「数量関係 A」の区分について全国平均正答率より下回っている。
- ・算数 B では「図形 B」「数量関係 B」について全国・奈良県の平均正答率より上回っている。
「数と計算 B」「量と測定 B」について全国・奈良県の平均正答率より下回っている。

②河合町内中学校の結果

	国語 A	国語 B	数学 A	数学 B
河合町	79.0	73.0	68.0	51.0
奈良県(公立)	78.0	72.0	65.0	48.0
全国(公立)	77.4	72.2	64.8	48.1



ア. 国語の領域別正答率

国語 AB

	区 分	河合町	奈良県	全国
学習指導要領の領域等	話すこと・聞くこと A	73.8	74.9	75.4
	書くこと A	88.1	84.6	85.7
	読むこと A	77.3	74.4	73.8
	言語文化と国語 A	79.4	77.6	77.2
学習指導要領の領域等	話すこと・聞くこと B	75.9	72.2	72.4
	書くこと B	61.3	59.3	60.8
	読むこと B	72.0	71.5	72.1
	言語文化と国語 B	41.9	39.8	41.4

- ・国語 A は「話すこと・聞くこと A」の区分以外、すべての区分 AB で全国もしくは奈良県の平均正答率よりも上回っている。

イ. 数学の領域別正答率

数学 AB

		区 分	河合町	奈良県	全国
学習指導要領の領域等	数と式 A		73.2	71.1	70.4
	図形 A		71.7	88.9	88.0
	関数 A		58.8	57.0	57.4
	資料の活用 A		62.3	57.1	57.8
学習指導要領の領域等	数と式 B		49.5	45.3	46.3
	図形 B		49.9	48.6	47.1
	関数 B		55.9	50.8	50.8
	資料の活用 B		47.8	47.6	49.1

- ・ 数学 A は、「図形 A」の区分以外、奈良県・全国の平均正答率より上回っている。
- ・ 数学 B は、「資料の活用 B」の区分以外、奈良県・全国の平均正答率より上回っている。

(2) 質問紙調査の結果概要 (質問に肯定的に答えた児童生徒の割合)

①学習に対する関心・意欲等、子どもの生活習慣 等 ※全国・奈良県との比較

		小学生					中学生				
		河合町	奈良県	全国	奈良県との差	全国との差	河合町	奈良県	全国	奈良県との差	全国との差
①	国語の勉強は好きですか	57.4	58.5	60.5	-1.1	-3.1	50.8	56.7	60.5	-5.9	-9.7
②	国語の勉強は大切だと思いますか	90.0	90.5	91.2	-0.5	-1.2	88.7	86.8	88.8	1.9	-0.1
③	国語の授業の内容はよく分かりますか	80.7	82.7	82.2	-2.0	-1.5	71.8	73.0	74.9	-1.2	-3.1
④	算数・数学の勉強は好きですか	54.0	63.9	65.9	-9.9	-11.9	60.5	54.6	55.4	5.9	5.1
⑤	算数・数学の勉強は大切だと思いますか	86.7	91.3	92.0	-4.6	-5.3	79.9	77.7	81.1	2.2	-1.2
⑥	算数・数学の授業の内容はよく分かりますか	72.7	80.6	80.6	-7.9	7.9	79.0	70.9	69.4	8.1	9.6
⑦	読書は好きですか	73.3	71.1	74.3	2.2	1.0	63.8	63.5	69.9	0.3	-6.1
⑧	学校の授業時間以外、普段1時間以上読書を読みますか	16.7	16.3	16.8	0.4	-0.1	14.6	12.4	14.0	2.2	0.6
⑨	朝食を毎日食べていますか	94.0	94.2	95.4	-0.2	-1.4	86.3	91.1	93.2	-4.8	-6.9
⑩	毎日、同じくらいの時刻に寝ていますか	76.0	76.3	80.0	-0.3	-4.0	70.1	71.4	75.6	-1.3	-5.5
⑪	学校の授業時間以外に、普段1日当たり2時間以上勉強している	34.6	31.3	27.1	3.3	7.5	42.8	49.5	35.4	-6.7	7.4
⑫	家で、学校の授業の復習をしていますか	38.7	44.7	53.8	-6.0	-15.1	37.1	40.7	50.5	-3.6	-13.4
⑬	家で、自分で計画を立てて勉強をしていますか	59.3	60.3	64.5	-1.0	-5.2	39.5	48.9	51.5	-9.4	-12

⑭	学習塾(家庭教師を含む)に通っていますか	52.0	53.7	45.8	-1.7	6.2	73.3	74.3	61.4	-1.0	11.9
⑮	普段2時間以上テレビやDVDを見る	56.0	57.6	55.7	-1.6	0.3	41.9	53.1	49.1	-11.2	-7.2
⑯	普段2時間以上テレビゲームをする	26.0	33.9	31.1	-7.9	-5.1	31.5	41.9	37.6	-10.4	-6.1
⑰	普段1時間以上スマートフォン等で通話やネットをしていますか	20.6	21.9	20.5	-1.3	0.1	52.4	52.8	50.4	-0.4	2.0

(網かけの数字は奈良県もしくは全国平均より低い値)

○学習や学習習慣について①～⑥ ⑪～⑭

- ・小学生に、国語、算数の勉強が好きな割合、大切だと思っている割合が低い。
- ・中学生では、国語の勉強が好きな割合が低い。
- ・小学生、中学生ともに家庭学習や自ら計画を立てて学習する割合が低い。
- ・普段、学校の授業以外に勉強する時間が30分以下おおよびまったく勉強をしない児童生徒が小学生では約12.7%、中学生で約16.1%いる。

○読書について⑦⑧

- ・小学生、中学生とも1時間以上読書をしている割合は、概ね良好である。

○生活習慣について⑨⑩

- ・朝食を毎日食べている割合は小中学生とも低い。
- ・毎日同じ時刻に寝る割合は小中学生とも高い。

○ゲームやネットについて⑮～⑰

- ・携帯電話やスマートフォンを持っている小中学生が多い。普段1時間以上通話やネットをする小中学生の割合は奈良県平均より低い。しかし、小学生で約20%、中学生では約52%の生徒が1時間以上ネットや通話をしている。
- ・「普段2時間以上テレビDVDを見る」割合は小学生では全国平均より高いが、中学生では低くなっている。
- ・「普段2時間以上テレビゲームをする」割合は小中学生とも低い。

②子どもの考え方、子どもの社会に対する興味・関心 等 ※全国・奈良県との比較

		小学生					中学生				
		河合町	奈良県	全国	奈良県との差	全国との差	河合町	奈良県	全国	奈良県との差	全国との差
①	学校のきまりを守っていますか	84.7	91.1	92.6	-6.4	-7.9	94.3	97.6	94.2	-3.3	0.1
②	いじめは、どんな理由があってもいけないことだと思いますか	97.4	96.4	96.1	1.0	1.3	94.3	91.6	95.8	2.7	-1.5
③	学校に行くのは楽しいと思いますか	84.7	85.8	86.3	-1.1	-1.6	85.5	79.5	80.9	6.0	4.6
④	最後までやり遂げて、うれしかったことがありますか	86.6	94.8	94.8	-8.2	-8.2	96.8	93.7	94.7	3.1	2.1
⑤	難しいことでも、失敗を恐れなくて挑戦していますか	70.6	76.3	77.4	-5.7	-6.8	67.0	68.8	71.0	-1.8	-4.0
⑥	自分には、よいところがあると思いますか	76.7	76.2	77.9	0.5	-1.2	69.4	66.7	70.7	2.7	-1.3
⑦	将来の夢や目標を持っていますか	78.7	84.6	85.9	-5.9	-7.2	66.1	68.8	70.5	-2.7	-4.4

⑧	今住んでいる地域の行事に参加していますか	63.3	60.5	62.6	2.8	0.7	40.3	35.7	42.1	4.6	-1.8
⑨	地域や社会で起こっている問題や出来事に関心がありますか	65.7	62.6	63.9	3.1	1.8	48.4	54.9	59.2	-6.5	-10.8
⑩	友達の前で自分の考えや意見を発表することは得意ですか	47.3	52.0	52.2	-4.7	-4.9	39.5	49.0	50.5	-9.5	-11.0
⑪	生徒の間で話し合う活動を通じて、自分の考えを深めたり、広げたりすることができていると思いますか	65.3	66.0	68.2	-0.7	-2.9	65.3	56.5	64.8	8.8	0.5
⑫	学校の授業などで、自分の考えを他の人に説明したり、文章に書いたりすることは難しいと思いますか	49.3	56.6	53.7	-7.3	-4.4	75.8	67.5	62.8	8.3	13.0
⑬	400字詰め原稿用紙2～3枚の感想文や説明文を書くことは難しいと思いますか	60.6	62.8	60.5	-2.2	0.1	68.5	66.3	62.5	2.2	6.0
⑭	家の人(兄弟姉妹を除く)と学校での出来事について話をしますか	78.0	78.5	78.1	-0.5	-0.1	75.0	71.8	74.3	3.2	0.7

(網かけの数字は奈良県もしくは全国平均より低い値)

○規範意識・いじめに対して①②③④

・「学校の規則を守っている」「学校に行くのは楽しいと思いますか」「最後までやり遂げて、うれしかったことがありますか」小学生の割合は、全国・奈良県平均を上回っている。

○自尊感情、自己肯定感⑤⑥⑦

・「難しいことでも、失敗を恐れなくて挑戦していますか」将来の夢や目標をもっている」割合は、小学生が全国・奈良県平均を下回っている。

・「自分には、よいところがあると思いますか」の質問について小中学校とも全国平均より下回っている。

○他者との関わり、コミュニケーション⑩⑪⑫⑬

・「自分の考えを他の人に説明したり、文章に書いたりすることは難しい」と思っている小学生の割合が高い。

・「友達の前で自分の考えや意見を発表することは得意ですか」の割合は、小中学生とも全国・奈良県平均より下回っている。

○家族との関係⑭

・家の人と学校での出来事について話をする小学生の割合は全国・奈良県平均より低い。

○地域に対する意識⑧⑨

・小中学生ともに地域の行事に参加する割合が少ないが、中学生になると地域に関わることに関心が高くなり、どうすべきか考える割合も高くなっている。